

**Výroční zpráva společnosti  
ŠKODA PRAHA a.s.  
(od 1. 1. 2026 ENGINEERING PRAHA a.s.)  
za rok 2025**

## **O nás**

Společnost ENGINEERING PRAHA a.s. (do 31. 12. 2025 ŠKODA PRAHA a.s.) je dodavatel energetických celků. Patříme do Skupiny ČEZ a Skupiny ÚJV. Naším posláním je poskytování inženýrských a dodavatelských služeb v oblasti výstavby, modernizace a prodlužování životnosti energetických výrobních zdrojů všeho druhu se zaměřením na efektivní a zdárné dokončení rozpracovaných projektů.

## Obsah

O nás .....	2
Obsah .....	3
Údaje o osobách odpovědných za výroční zprávu.....	4
Přehled vybraných výsledků .....	5
Orgány společnosti.....	6
Zpráva o podnikatelské činnosti společnosti a stavu jejího majetku.....	12
Řízení rizik a pojištění .....	14
Hlavní předmět podnikání.....	15
Lidské zdroje .....	17
Legislativní rámec podnikání .....	20
Řízení bezpečnosti a kvality .....	21
Výzkum a vývoj .....	25
Soudní spory .....	25
Významné události, které nastaly po rozvahovém dni .....	25
Zpráva nezávislého auditora .....	26
Řádná účetní závěrka k 31. 12. 2025 .....	28
Zpráva o vztazích mezi propojenými osobami za rok 2025.....	54
Identifikace společnosti .....	54

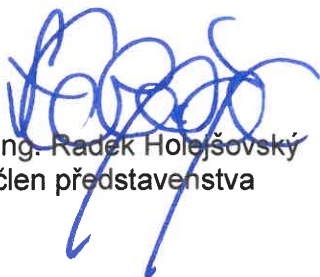
## Údaje o osobách odpovědných za výroční zprávu

Při vynaložení veškeré přiměřené péče jsou podle našeho nejlepšího vědomí údaje obsažené ve výroční zprávě správné a nebyly v ní zamlčeny žádné skutečnosti, které by mohly změnit význam výroční zprávy.

V Praze, dne 20. 5. 2026



Ing. Tomáš Novotný  
předseda představenstva



Ing. Raděk Holejšovský  
člen představenstva

## Přehled vybraných výsledků

Ukazatel	Jednotka	2021	2022	2023	2024	2025
Provozní výnosy	mil. Kč	238	263	589	1 552	2 151
EBITDA	mil. Kč	-60	-40	0	-256	-192
EBIT	mil. Kč	-60	-40	0	-256	-192
Zisk po zdanění	mil. Kč	-73	-44	2	-267	-207
Aktiva celkem	mil. Kč	454	447	809	1 212	463
Vlastní kapitál	mil. Kč	278	234	236	-31	-11
Investice (CAPEX)	mil. Kč	0	0	0	0	0
Provozní cash flow	mil. Kč	-74	-164	-40	-383	149
Fyzický počet zaměstnanců k 31. 12.	počet	62	60	76	82	43

## Orgány společnosti

Orgány společnosti a jejich pravomoc a působnost definuje zákon a stanovy společnosti.

Nejvyšším orgánem společnosti je valná hromada akcionářů. Společnost je vlastněna jediným akcionářem, jenž vykonává působnost valné hromady. Valná hromada volí a odvolává členy představenstva a dozorčí rady.

Společnost má tříčlennou dozorčí radu. Ta vykonává kontrolní činnost definovanou zákonem a stanovami společnosti.

Statutárním orgánem společnosti je tříčlenné představenstvo. Představenstvo vykonává obchodní vedení společnosti, resp. činnosti definované zákonem a stanovami společnosti. Představenstvo rozhoduje o obsazení pracovních míst generálního ředitele a ředitelů úseků společnosti (podřízených generálnímu řediteli) a o odvolání z těchto pracovních míst.

### Valná hromada

Společnost má jediného akcionáře. Působnost valné hromady vykonává tento akcionář.

Působnost valné hromady je stanovena právními předpisy a stanovami společnosti. Valná hromada si nemůže vyhradit rozhodování věcí, které náležejí do působnosti jiných orgánů společnosti.

Rozhodnutí jediného akcionáře při výkonu působnosti valné hromady je vydáváno v písemné formě a předkládáno představenstvu a dozorčí radě.

V roce 2025 byla jediným akcionářem v působnosti valné hromady učiněna tato rozhodnutí:

<u>Rozhodnutí ze dne:</u>	<u>Obsah rozhodnutí:</u>
14. 1. 2025	odvolání člena dozorčí rady Ing. Přemysla Skočdopola k 31. 1. 2025 z funkce člena dozorčí rady volba Ing. Marka Šléglá k 1. 2. 2025 do funkce člena dozorčí rady schválení smlouvy o výkonu funkce člena dozorčí rady
15. 7. 2025	schválení vyhodnocení úkolů a ukazatelů pro přiznání roční odměny za rok 2024 členům představenstva společnosti (Ing. Jiříčka, Ing. Štancl, Ing. Holejšovský, Ing. Savara) schválení ukazatelů podnikatelského plánu 2025 schválení dodatků smluv o výkonu funkce člena představenstva (Ing. Jiříčka, Ing. Štancl, Ing. Holejšovský)
15. 7. 2025	vzetí na vědomí zprávy auditora ze dne 24. 6. 2025 o ověření řádné účetní závěrky sestavené k 31. 12. 2024 vzetí na vědomí zprávy dozorčí rady společnosti o kontrolní činnosti za rok 2024 vzetí na vědomí výroční zprávy společnosti za rok 2024

schválení řádné účetní závěrky sestavené k 31. 12. 2024  
za účetní období 1. 1. 2024 – 31. 12. 2024  
schválení úhrady ztráty z hospodaření společnosti za rok  
2024

15. 7. 2025

schválení účetní závěrky společnosti ŠKODA PRAHA  
SPÓŁKA AKCYJNA ODDZIAŁ W POLSCE za období 1.  
1. 2024 – 31. 12. 2024

15. 7. 2025

volba Ing. Milana Vrány členem dozorčí rady k 2. 9. 2025

1. 12. 2025

změna názvu společnosti s účinností k 1. 1. 2026 na  
ENGINEERING PRAHA a.s.

## Dozorčí rada společnosti

Dozorčí rada společnosti je tříčlenná; ze svého středu volí předsedu a místopředsedu. Všichni členové dozorčí rady jsou voleni valnou hromadou.

Působnost a činnost dozorčí rady je dána zákonem a stanovami schvalovanými valnou hromadou. Dozorčí rada je kontrolním orgánem společnosti. Dohlíží na uskutečňování podnikatelské činnosti společnosti a na to, jak představenstvo vykonává svoji působnost. Kontroluje zejména hospodaření společnosti, přezkoumává účetní závěrky a návrhy na rozdělení zisku, resp. úhradu ztráty.

Úlohou dozorčí rady je zastávat kromě popsané kontrolní role i roli poradní autority, která představenstvu poskytuje při jeho strategickém rozhodování podporu, doporučení a stanoviska. Dozorčí rada ve stanovami vyjmenovaných případech potvrzuje některá zásadní rozhodnutí představenstva, resp. k určeným rozhodnutím a krokům představenstvu uděluje svůj předchozí souhlas.

Dozorčí rada společnosti se v roce 2025 sešla jedenáctkrát. Při své organizaci se dozorčí rada řídí jednacím řádem, jehož schválení je v gesci tohoto orgánu. Dozorčí rada rozhoduje nadpoloviční většinou všech členů, svá rozhodnutí přijímá i operativní cestou – formou hlasování mimo svá zasedání.

Na jednáních dozorčí rady je vždy přítomen nejméně jeden člen představenstva, který osobně prezentuje projednávané materiály. Zasedání se účastní tajemník společnosti, který pořizuje zápisy o zasedání dozorčí rady.

Veškeré dokumenty, které dozorčí rada projednává, resp. jsou jí předloženy společností, jsou archivovány v písemné a elektronické podobě. Bezpečnost těchto archiválií je řízena v souladu s principy platnými pro tuto oblast ve společnosti.

Schvalování výše odměn za výkon funkce člena dozorčí rady je svěřeno do působnosti valné hromady společnosti, valné hromadě dále přísluší udělení souhlasu ke všem plněním společnosti ve prospěch osob, jež jsou členy orgánů, na které neplyne nárok z právních předpisů, ze smlouvy o výkonu funkce, včetně stanovení a vyhodnocení jmenovitých úkolů (kritérií – KPI). Znění smlouvy o výkonu funkce členů dozorčí rady podléhá schválení valné hromady.

## Členové dozorčí rady\*

### **JUDr. Marek Šlégl** (\* 1977)

místopředseda dozorčí rady od 4. 3. 2025

člen dozorčí rady od 1. 2. 2025

Ředitel útvaru správa majetkových účastí ČEZ, a. s. Člen dozorčí rady společností ÚJV Řež, a. s., ČEZ Distribuce, a. s. a dalších. Před příchodem do Skupiny ČEZ působil jako právník ve Správě služeb Městské policie hl.m. Prahy a na Ministerstvu průmyslu a obchodu. Absolvent Právnické fakulty Západočeské univerzity v Plzni.

### **Ing. Patrik Špátzal, MBA** (\* 1976)

člen dozorčí rady od 23. 3. 2024

Patrik Špátzal je absolventem fakulty chemicko-inženýrské VŠCHT v Praze. Celý profesní život se zaměřuje na komplexní farmacii a farmaceutickou technologii. Specificky se pohybuje v oborech, kde se využívá jaderné energie ve vazbě na medicínu. Hlavně v souvislosti s farmacii absolvoval množství rozšiřujících vzdělávacích programů českých univerzit a odborných institucí, včetně farmaceutického práva. Stál u zrodu rozšiřování produkčních center PET (pozitronové emisní tomografie) diagnostiky. Je členem představenstva a ředitelem divize Radiofarmaka ve společnosti ÚJV Řež, a. s. V rámci Skupiny ÚJV propojuje aktivity směřující k farmaceutickému využití.

### **Ing. Milan Vrána** (\* 1968)

předseda dozorčí rady od 26. 3. 2024, resp. od 2. 9. 2025

člen dozorčí rady od 1. 9. 2020, resp. od 2. 9. 2025

Ing. Milan Vrána je absolventem Vysoké školy strojní a elektrotechnické v Plzni, oboru tepelné a jaderné stroje a zařízení. Ve společnosti ČEZ, a. s. pracuje na pozici ředitele útvaru Řízení techniky jaderných elektráren, s odpovědností za investiční projekty, technický rozvoj a správu projektu obou jaderných elektráren. V ČEZ, a. s. začínal na pozici správce havarijních systémů, následně jako koordinátor útvaru primární části, v rámci výstavby Jaderné elektrárny Temelín též působil v oblasti inženýringu na různých pozicích.

-----  
\* Řazeno v abecedním pořadí

## **Změny ve složení dozorčí rady v průběhu sledovaného období**

K 31. 1. 2025 byl z funkce člena dozorčí rady valnou hromadou odvolán Ing. Přemysl Skočdopol (místopředseda dozorčí rady od 1. 9. 2020 do 31. 1. 2025; člen dozorčí rady od 2. 4. 2019 do 31. 1. 2025).

K 1. 2. 2025 zvolila valná hromada do funkce člena dozorčí rady JUDr. Marka Šléglu.

## Představenstvo společnosti

Představenstvo je tříčlenné a volí svého předsedu a místopředsedu. Členy představenstva volí a odvolává valná hromada. Představenstvo je exekutivní, tj. členové představenstva jsou zároveň členy výkonného vedení společnosti.

Působnost a činnost představenstva je dána zákonem a stanovami společnosti schvalovanými valnou hromadou. Představenstvo je statutárním orgánem společnosti, řídí její činnost, zabezpečuje její obchodní vedení, výkon zaměstnavatelských práv a povinností a zastupuje společnost (za představenstvo jednájí navenek jménem společnosti ve všech záležitostech společně alespoň dva členové představenstva). Působnost představenstva je podrobně vymezena ve stanovách společnosti, které jsou uloženy ve sbírce listin obchodního rejstříku vedeného Městským soudem v Praze.

Představenstvo předkládá valné hromadě ke schválení koncepci podnikatelské činnosti a její změny, jejíž aspekty následně přenáší do strategického řízení společnosti. V rámci strategického směřování společnosti představenstvo jako klíčová hodnotí doporučení, která mu poskytuje dozorčí rada společnosti. Stanoviska dozorčí rady, případně dle stanov potřebné předchozí souhlasy, jsou pro představenstvo jedním z vodítek při řízení společnosti.

K úkonům, resp. rozhodnutím vyjmenovaným stanovami společnosti, si dle povahy těchto úkonů (rozhodnutí) představenstvo vyžaduje (i) předchozí souhlas dozorčí rady, (ii) stanovisko dozorčí rady, resp. vybrané jednání, či dokumenty předkládá dozorčí radě k (i) projednání, (ii) přezkoumání, (iii) informaci.

Představenstvo společnosti jedná za společnost navenek a interně ji v rámci obchodního vedení řídí, zejména prostřednictvím vytvoření řídicí struktury společnosti, personálního obsazení této struktury a pokynů vedoucím zaměstnancům společnosti, a dále prostřednictvím schvalování interních nástrojů řízení, kterými jsou především Organizační řád, Podpisový řád či Pracovní řád. V rámci Organizačního / Podpisového řádu představenstvo např. stanovuje působnost generálního ředitele a jemu podřízených pracovníků, které také ustanovuje na daná pracovní místa a odvolává.

V souladu se stanovami zasedá představenstvo podle potřeb společnosti, zpravidla jednou měsíčně, v roce 2025 zasedalo celkem desetkrát. Při své organizaci se představenstvo řídí svým jednacím řádem, jehož schválení je v gesci tohoto orgánu. Představenstvo rozhoduje nadpoloviční většinou všech členů.

Zasedání představenstva se pravidelně v návaznosti na projednávaná témata účastní odpovědní ředitelé úseků, kteří představenstvu osobně prezentují své materiály a návrhy. Zasedání představenstva se účastní tajemník společnosti, který pořizuje zápisy ze zasedání představenstva.

Veškeré dokumenty, které představenstvo projednává, a dále ty, jež předkládá dozorčí radě, jsou archivovány v písemné a elektronické podobě. Bezpečnost těchto archiválií je řízena v souladu s principy platnými pro tuto oblast ve společnosti.

Schvalování výše odměn za výkon funkce člena představenstva je svěřeno do působnosti valné hromady společnosti, valné hromadě dále přísluší udělení souhlasu ke všem plněním společnosti ve prospěch osob, jež jsou členy orgánů, na které neplyne nárok z právních předpisů, ze smlouvy o výkonu funkce, včetně stanovení a vyhodnocení jmenovitých úkolů (kritérií – KPI). Znění smlouvy o výkonu funkce členů představenstva podléhá schválení valné hromady.

## Členové představenstva společnosti\*\*

### **Ing. Daniel Jiříčka (\* 1962)**

předseda představenstva od 26. 3. 2024 do 31. 1. 2026

člen představenstva od 23. 3. 2024 do 31. 1. 2026

Daniel Jiříčka je celoživotní profesionál ve výstavbě energetických celků. Kariéru zasvětil především výstavbě českých elektráren a Skupině ČEZ a Skupině ÚJV Řež. Daniel Jiříčka je absolventem Českého vysokého učení technického v Praze a svou absolventskou praxi zahájil ve ŠKODA PRAHA a.s.

### **Ing. Radek Holejšovský (\*1965)**

člen představenstva od 1. 11. 2019

Radek Holejšovský vystudoval Vysokou školu strojní a elektrotechnickou v Plzni, obor strojírenská technologie na strojní fakultě. Ve společnosti ŠKODA PRAHA a.s., resp. ve Skupině ČEZ a Skupině ÚJV Řež působí většinu svého profesního života ve výstavbě energetických celků. Zkušenosti sbíral též na investičních celcích ve světě na půdě společnosti Škodaexport (Egypt, Maďarsko, Čína, Pákistán).

### **Ing. Jan Štancl (\* 1957)**

člen představenstva od 23. 3. 2024 do 30. 4. 2026

místopředseda představenstva od 26. 3. 2024 do 30. 4. 2026

Rovněž v osobě Jana Štancla mělo představenstvo společnosti garanci celoživotní zkušenosti s řízením a výstavbou energetických celků v tuzemsku i zahraničí; i tento profesionál pracoval především ve společnosti ŠKODA PRAHA a.s., resp. ve Skupině ČEZ a Skupině ÚJV Řež a ve Škodaexport. Vystudoval fakultu strojní ČVUT Praha.

-----

## **Změny ve složení představenstva po konci sledovaného období**

### **Ing. Tomáš Novotný (\* 1982)**

předseda představenstva od 2. 2. 2026

člen představenstva od 1. 2. 2026

Profesionál správy společností působících ve výstavbě energetických celků vystudoval Dopravní fakultu Jana Pernera na Univerzitě Pardubice; dlouholetý finanční a správní ředitel společností ve Skupině ČEZ, resp. ÚJV Řež.

Ukončena členství v představenstvu

Ing. Daniel Jiříčka k 31. 1. 2026

Ing. Jan Štancl k 30. 4. 2026

## Zpráva o podnikatelské činnosti společnosti a stavu jejího majetku

Ukazatel	Jednotka	2021	2022	2023	2024	2025
Rentabilita vlastního kapitálu, čistá (ROE netto)	%	-15,8%	-17,0%	0,8%	-259,5%	997,3%
Rentabilita aktiv, čistá (ROA netto)	%	-10,8%	-9,7%	0,3%	-26,4%	-24,8%
EBIT marže	%	-25,7%	-15,4%	-0,1%	-16,5%	-8,9%
Celková likvidita	%	356%	241%	148%	118%	179%
Poměr provozního cash flow k závazkům	%	-149%	-594%	-184%	-179%	69%
Stupeň odepsanosti dlouhodobého hmotného majetku	%	100%	100%	100%	100%	100%
Krytí stálých aktiv	%	-	-	-	-	-
Obrat aktiv	počet	0,35	0,58	0,94	1,53	2,57

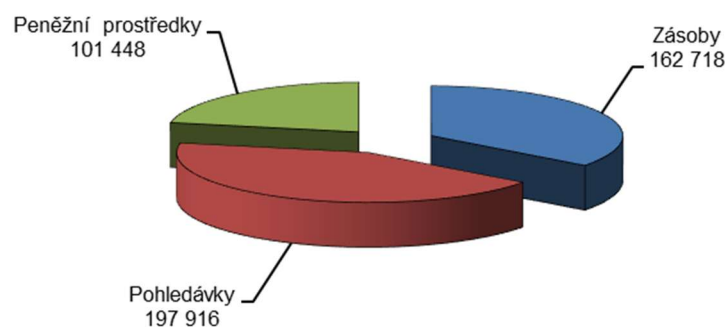
### Komentář k výsledkům hospodaření společnosti

Společnost dosáhla v roce 2025 výsledek hospodaření po zdanění ve výši -207,4 mil. Kč při tržbách z prodeje služeb 2 151,2 mil. Kč. Ve srovnání s rokem 2024 došlo ke zlepšení výsledku o 59,5 mil. Kč, přičemž tržby z prodeje služeb ve srovnání s rokem 2024 vzrostly o 599,9 mil. Kč.

### Struktura majetku a kapitálu

#### Aktiva

Celková výše aktiv společnosti k 31. 12. 2025 má hodnotu 463 209 tis. Kč, přičemž tato aktiva jsou z 99,8 % tvořena oběžnými aktivy. Oběžná aktiva jsou tvořena především pohledávkami, zásobami a peněžními prostředky. Struktura oběžných aktiv k 31. 12. 2025 (v tis. Kč) je následující:

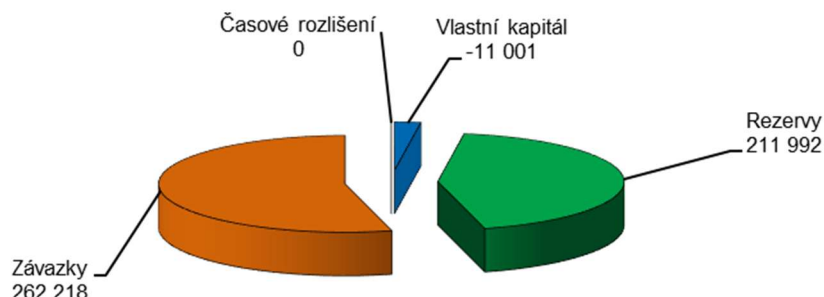


Časové rozlišení je tvořeno náklady příštích období hlavně na montážní pojištění na realizovaných projektech.

Pohledávky jsou tvořeny pohledávkami z obchodních vztahů (38,2 %), ostatními pohledávkami (61,3 % - hlavně dohadné účty aktivní, daňové pohledávky vůči státu a krátkodobé poskytnuté zálohy) a dlouhodobé pohledávky (0,5 %).

## Pasiva

Strukturu pasiv k 31. 12. 2025 (v tis. Kč) zobrazuje následující graf:



Vlastní kapitál je tvořen základním kapitálem (-3 363,3 %), kapitálovými fondy (- 2 063,4 %), výsledkem hospodaření minulých let (3 641,6 %) a výsledkem hospodaření běžného období (1 885,4 %).

Rezervy tvoří rezervy na garance a rizika (6,7 %), rezervy na budoucí náklady projektů (2,5 %), rezervy na ztrátové projekty (84,0 %) a rezervy na soudní spory (6,8 %).

Závazky jsou zejména tvořeny závazky z obchodních vztahů (65,6 %), dohadnými účty pasivními (19,0 %) a krátkodobými přijatými zálohami (10,4 %).

## Investice

Společnost nerealizovala v roce 2025 žádné investice.

## Očekávaný vývoj

Společnost se v roce 2026 soustředí především na dokončování rozpracovaných zakázek a nepředpokládá uzavírání významnějších kontraktů.

## Financování společnosti

V roce 2025 společnost využívala garanční úvěrové linky, které ke konci roku dosahovaly celkové výše 357 000 tis. Kč, a to u Komerční banky, HSBC a UniCredit Bank. Ze stávajících linek bylo k 31. 12. 2025 formou poskytnutých neplatebních bankovních garancí z příkazu společnosti čerpáno celkem v přepočtu 78 930 tis. Kč. Současně došlo v průběhu roku 2025 k převodu části bankovních záruk společnosti vystavených u České spořitelny pod kreditní linku mateřské společnosti ÚJV Řež, a. s. K 31. 12. 2025 činila hodnota těchto bankovních záruk v přepočtu 186 925 tis. Kč.

## Platební schopnost

Na financování provozu společnosti byl v roce 2025 poskytnuty kontokorentní bankovní úvěr od České spořitelny s celkovým rámcem ve výši 400 000 tis. Kč a půjčka od mateřské

společnosti ÚJV Řež, a. s. s celkovým rámcem 150 mil. Kč. K datu 31. 12. 2025 byly úvěr u České spořitelny i půjčka od mateřské společnosti ÚJV Řež, a. s. v plné výši splaceny.

#### Informace o nabytí vlastních akcií

Společnost k 31. 12. 2025 nedrželala vlastní akcie.

#### Příplatek mimo základní kapitál

V roce 2025 byl společnosti na základě smlouvy o příplatku ze dne 21. 11. 2025 poskytnut příplatek mimo základní kapitál od mateřské společnosti ÚJV Řež, a. s. ve výši 227 mil. Kč.

### **Řízení rizik a pojištění**

#### Řízení rizik

Společnost je zapojena do pojistných programů Skupiny ČEZ včetně pojištění odpovědnosti za újmu z provozní činnosti a odpovědnosti za újmu způsobenou výrobkem včetně následných finančních škod a environmentální újmy a pojištění odpovědnosti autorizovaných architektů, inženýrů a techniků činných ve výstavbě.

Nejvýznamnější rizika, kterým je společnost vystavena, jsou rizika připravovaných a realizovaných projektů. Rizika každého projektu se dělí do dvou oblastí. První oblastí je správné ocenění potenciálních rizik projektu ve fázi kontrakční, tj. stanovení optimální ceny projektu se zahrnutím budoucích rizik. Ocenění rizik vychází z platné řídicí dokumentace. Hodnota vychází ze standardních charakteristik daného projektu a z požadovaných individuálních podmínek. Ocenění rizik pro kontrakční fázi prochází přes Oponentní komisi společnosti, a tímto je zajištěn stejný přístup k riziku u všech projektů.

Druhou oblastí je řízení rizik během projektu. Řídicí dokumentací jsou dána pravidla a postupy v této oblasti. Je předepsána forma záznamu rizik včetně potřebných charakteristik. Mezi základní charakteristiky patří i opatření na snížení, případně eliminaci rizik včetně jednoznačné odpovědnosti za dané riziko. Záznamy jsou pravidelně aktualizovány a vyhodnocovány dopady do daného projektu.

## Hlavní předmět podnikání

### Popis hlavního předmětu podnikání společnosti

Společnost podniká v energetice jako dodavatel řešení pro výrobu elektrické energie. Hlavním zaměřením společnosti je výstavba, modernizace, rekonstrukce, ekologizace energetických zdrojů, přičemž je schopná zabezpečit celý proces výstavby od projektování k realizaci až po záruční a pozáruční servis, nebo v pozici subdodavatele s vymezeným polem působnosti na konkrétním projektu.

Poskytujeme inženýrské a projekční činnosti (tepelné, jaderné, vodní, větrné a fotovoltaické elektrárny, teplárny, spalovny), vypracování projektové dokumentace od koncepčního projektu, přes basic design, detail design až po dokumentaci skutečného provedení. Dále pak zpracování dokumentace uvádění do provozu, činnosti autorského dozoru a speciální projekční činnosti. Společnost rovněž poskytuje konzultační služby a zpracovává analýzy, studie proveditelnosti, tendrové dokumentace, zajišťuje výběr dodavatele, řízení a koordinaci výstavby energetických zařízení a uvádění do provozu.

### Hlavní projekty realizované společností v roce 2025 byly:

TEPLÁRNY BRNO (Brno sever) – realizace výstavby nového zdroje na biomasu

ČEZ JE Dukovany – realizace výměny protipožárních klapek

ČEZ JE Dukovany – realizace výměny usměrňovačů a střídačů

ČEZ JE Dukovany – modernizace transformátorů rezervního napájení

ČEZ JE Dukovany – náhrada klapek

ČEZ Energoserwis JE Dukovany – rekonstrukce potrubí TVD na strojovně

ČEZ JE Temelín – výměna OTV

ČEZ FVE Dolní Litvínov – realizace FVE

ICE JE Temelín – realizace výměny usměrňovačů a střídačů

ÚJV Řež – realizace rekonstrukce objektu v areálu v Řeži

UNIPETROL – zpracování zadávací dokumentace výběrového řízení pro nový zdroj

UNIPETROL – zpracování dokumentace pro FVE a výrobu H2

WORM – realizace FVE v Polsku

SE FVE 2 Bohunice – realizace FVE

Vlastnická struktura

Výše základního kapitálu společnosti:

370.000.000 Kč

Identifikace osoby ovládající emitenta:

ÚJV Řež, a. s., IČ: 46356088

370 ks kmenových akcií na jméno v zaknihované podobě ve jmenovité hodnotě 1 000 000,- Kč

Výše podílu na akciích opravňujícího k hlasování:

100 %

## Lidské zdroje

Personální politika v roce 2025 reagovala především na aktuální potřeby společnosti. Na rozvoj a řízení lidských zdrojů je kladen velký důraz s cílem efektivně využít kompetence a zkušenosti zaměstnanců.

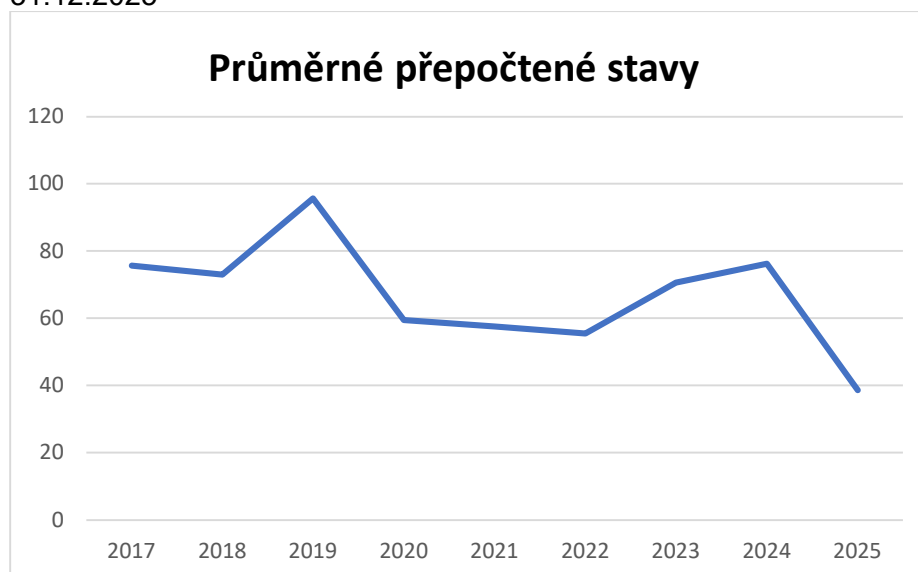
### Vývoj zaměstnanosti

Ke konci roku 2025 pracovalo ve společnosti 43 zaměstnanců, z toho 36 mužů (84 %) a 7 žen (16 %). Společnost dále spolupracovala se 17 pracovníky mimo hlavní pracovní poměr (dohody o pracovní činnosti a provedení práce). Členové představenstva s pověřením k výkonu manažerské funkce do tohoto údaje nejsou zahrnuti.

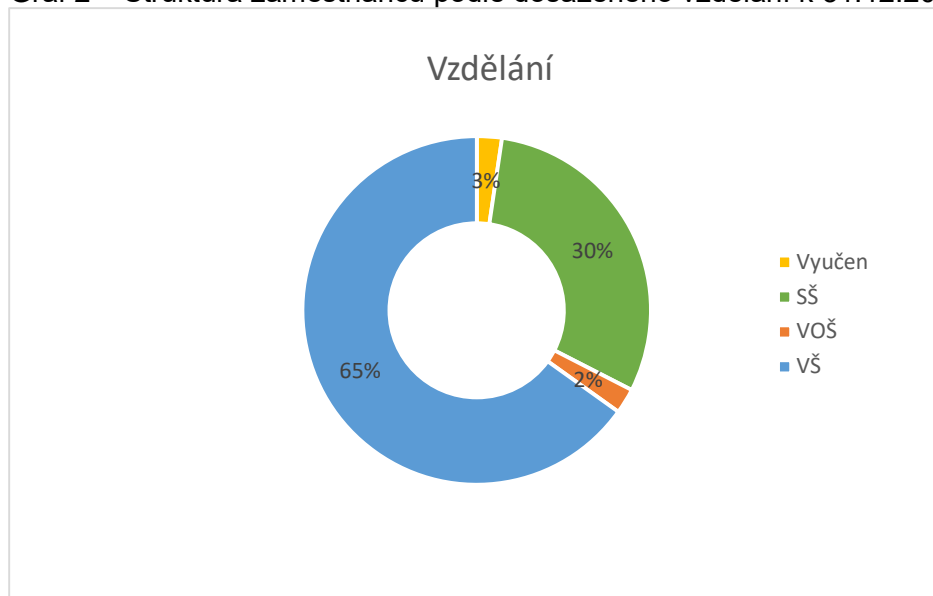
Přehled zaměstnanců k 31.12.2025 je v následující tabulce a v grafickém znázornění.

Organizační útvar	Hlavní pracovní poměr	Vedlejší pracovní poměr
Útvar GŘ	2	0
Kvalita a bezpečnost	1	1
úsek Obchodně realizační	12	8
úsek Strategické projekty	20	4
Finance a správa	1	3
SR	7	1

Graf 1 – Vývoj zaměstnanecké základny – zaměstnanci v zaměstnaneckém poměru do 31.12.2025

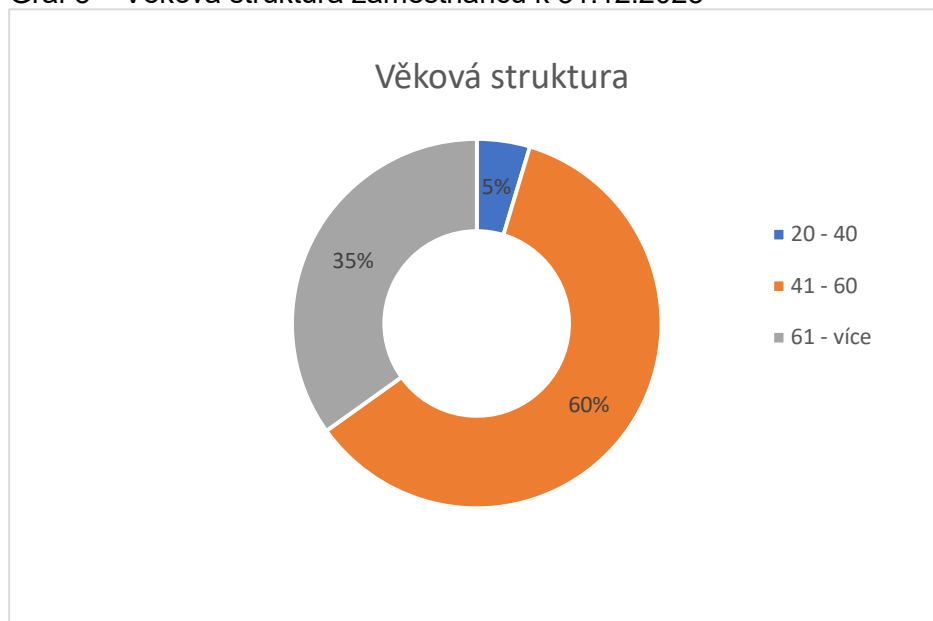


Graf 2 – Struktura zaměstnanců podle dosaženého vzdělání k 31.12.2025



Společnost se snaží udržet vysoký vzdělanostní potenciál. Pracuje zde 65 % vysokoškolsky vzdělaných zaměstnanců.

Graf 3 – Věková struktura zaměstnanců k 31.12.2025



Průměrný věk pracovníků v prosinci roku 2025 byl 54 let.

### Péče o zaměstnance a jejich rozvoj

Společnost na stabilizaci a péči o své zaměstnance prostřednictvím zaměstnaneckých výhod vynaložila v roce 2025 částku 2,7 mil. Kč.

Zaměstnanecké benefity a pravidla jejich poskytování jsou popsány ve Směrnici řízení lidských zdrojů a v Kolektivní smlouvě. Mezi nejvýznamnější benefity patří týden dovolené navíc, příspěvek na penzijní nebo životní připojištění, příspěvek na stravování, zkrácená pracovní doba na 37,5 hodiny týdně, příspěvek na MultiSport kartu, možnost čerpání sick days nebo možnost čerpání finančních prostředků na volnočasové aktivity.

V oblasti rozvoje zaměstnanců klade společnost důraz na realizaci mandatorní a odborné stránky rozvoje zaměstnanců. Za rok 2025 společnost zaplatila částku 24 120 Kč za mandatorní školení v aplikaci EDUNIO. V této částce jsou školení BOZP a PO, školení referentských řidičů, školení GDPR apod. Mimo to proběhly pro odborné a kurzy osobního rozvoje, tzv. soft skills.

Plán vzdělávání byl zpracován externím poskytovatelem personálních služeb (ÚJV Řež, a. s.) a schválen generálním ředitelem dne 20. 1. 2025. Pro rok 2025 byly plánované finanční prostředky pro vzdělávací aktivity ve výši 350 000 Kč. Skutečně čerpané finanční prostředky na vzdělávací akce byly ve výši 118 750 Kč, což představuje 33,9 %.

V roce 2025 bylo pořádáno několik společných setkání zaměstnanců (Sportovní den Skupiny ÚJV, Dětský den Skupiny ÚJV). Dále stojí za zmínku „Strom splněných přání Skupiny ÚJV“ (ve spolupráci s Farní Charitou Praha byly předány dárky dle přání jednotlivých dětí) či sbírka pro pomoc v africké Keni.

## **Legislativní rámec podnikání**

Společnost se při své podnikatelské činnosti řídí právním řádem České republiky.

Dále, s ohledem na převažující předmět činnosti, se společnost řídí českými technickými normami ČSN a evropskými normami, ať již právně závaznými, či pouze doporučujícími. V případě, že se tak strany ve smlouvě dohodnou, řídí se rovněž zahraničními právními a technickými normami.

## **Řízení bezpečnosti a kvality**

### **Integrovaný manažerský systém**

Společnost má zavedený a udržovaný integrovaný systém managementu kvality, environmentálního managementu a managementu bezpečnosti a ochrany zdraví při práci (IMS) v oboru: Obchodní developerské, inženýrské a projekční činnosti v energetickém průmyslu. Zajištění servisní činnosti. Generální dodavatel technologických zařízení a výrobků.

Společnost má v souladu se svou strategií stanovenou a vyhlášenou Politiku integrovaného manažerského systému kvality, environmentu a bezpečnosti práce jako základní dokument společnosti. K jednotlivým bodům Politiky IMS byly generálním ředitelem vyhlášené Cíle integrovaného manažerského systému. Pět cílů IMS stanovených pro rok 2025 bylo splněno, dva cíle IMS ale z důvodu organizačních změn splněny nebyly.

### **Řízení kvality**

Společnost má certifikovaný systém managementu kvality v souladu s mezinárodní normou EN ISO 9001. Na kontrolním auditu ve dnech 16. 7.- 17. 7. 2025 úspěšně prokázala plnění požadavků normy a certifikační společnost TÜV NORD potvrdila, že společnost uplatňuje systém managementu tak, aby zajistila splnění vlastních požadavků, požadavků zákazníků a právních požadavků. Na základě kontrolního auditu byl společnosti potvrzen certifikát pro systém managementu dle EN ISO 9001:2015 s platností do 29. 7. 2027.

### **Bezpečnost práce a požární ochrana**

Společnost má certifikovaný systém managementu BOZP v souladu s mezinárodní normou ISO 45001. Na kontrolním auditu ve dnech 16. 7.- 17. 7. 2025 úspěšně prokázala plnění požadavků normy a certifikační společnost TÜV NORD potvrdila, že společnost uplatňuje systém managementu tak, aby zajistila splnění vlastních požadavků, požadavků zákazníků a právních požadavků. Na základě recertifikačního auditu byl společnosti potvrzen certifikát pro systém managementu dle ISO 45001:2018 s platností do 1. 9. 2026. Společnost má zaveden systém pro spolupráci s odborovou organizací a zaměstnanci v souladu s požadavky zákona č. 262/2006 Sb., zákoník práce, a jejich spoluúčasti na všech příslušných úrovních a funkcích ve vývoji, plánování, zavádění, hodnocení výkonnosti a opatření pro zlepšování systému managementu BOZP. Zástupci odborové organizace se podílí na monitorování, hodnocení stavu a zlepšování v oblasti pracovních podmínek, bezpečnosti a ochraně zdraví při práci, řízení rizik v BOZP, šetření pracovních úrazů a zavádění preventivních a nápravných opatření. Společnost zajišťuje odborové organizaci podmínky pro řádný výkon její funkce a podmínky přístupu k příslušným informacím. Zástupce odborové organizace je neopomenutelným členem týmu pro přezkoumání a připomínkování řádů, směrnic a metodických pokynů.

### **Kultura bezpečnosti**

Základní principy bezpečnosti práce a kultury bezpečnosti uvnitř společnosti a na všech projektech společnosti jsou stanoveny v dokumentu Kultura bezpečnosti vydaného rozhodnutím GŘ č. 11/20.

Společnost vnímá bezpečnost práce, technickou a jadernou bezpečnost zařízení jako důležitou oblast svých činností při přípravě a plánování projektu, zpracování projektové dokumentace a realizaci projektů. Bezpečnost a ochrana zdraví při práci je v souladu s bezpečnostní politikou Skupiny ČEZ a v souladu s požadavky vyhlášky č. 408/2016 Sb., o požadavcích na systém řízení.

Pracovní prostředí je nedílnou součástí hodnocení Kultury bezpečnosti. Vedení společnosti plánuje a pořádá společné firemní akce, na kterých neformálním způsobem sleduje a zjišťuje spokojenost zaměstnanců, monitoruje jejich názory a postřehy. Další formou monitorování

pracovního prostředí jsou neformální návštěvy vedení společnosti na jednotlivých pracovních prostorech společnosti.

Monitorování a hodnocení Kultury bezpečnosti, její rozvoj je pravidelným bodem jednání Týmu IMS a pracovních porad vedení a vedoucích úseků.

Legislativní rámec v problematice BOZP je dán zákonem č. 250/2021 Sb., o bezpečnosti práce v souvislosti s provozem vyhrazených technických zařízení a souvisejícími předpisy. Sledování a hodnocení stavu kultury bezpečnosti je součástí interních auditů, ročních prověrek bezpečnosti a ochrany zdraví, prověrek EMS a preventivních požárních prohlídek.

V rámci Skupiny ČEZ byly příkazem GR č. 02/25 vyhlášeny roční cíle pro bezpečnostní ukazatele. Tyto ukazatele jsou pak monitorovány a pravidelně jednou za čtvrtletí vyhodnocovány. V IMS byl stanoven ke kultuře bezpečnosti samostatný cíl.

Indikátory pro monitorování a hodnocení stanovené v dokumentu Kultura bezpečnosti společnosti za rok 2025:

- a) **Pracovní úrazy** – Společnost při všech svých podnikatelských činnostech klade důraz na bezpečnost a ochranu zdraví při práci. V roce 2025 nebyl evidován žádný drobný úraz ani pracovní úraz s pracovní neschopností.
- b) **Neshody a závady na pracovišti** – Společnost v souladu s ustanovením zákona č. 262/2006 Sb., zákoník práce a vyhlášky č. 246/2001 Sb., o stanovení podmínek požární bezpečnosti a výkonu státního požárního dozoru organizuje roční prověrky bezpečnosti a ochrany zdraví při práci, prověrky EMS a preventivní požární prohlídky na všech pracovištích. Prověrky BOZP, prověrky EMS a preventivní požární prohlídky pracovišť proběhly v souladu s rozhodnutím GR 11/25 ve stanovených termínech a za účasti zástupců odborové organizace. Během prověrek a prohlídek bylo ověřeno plnění požadavků právních a interních předpisů. Závady menší závažnosti nebo drobné nedostatky byly odstraněny na místě. K závadám a nedostatkům ve skladu dokumentace na pracovišti Plzeň jsou stanovena vedoucím pracoviště nápravná opatření.
- c) **Skoronehody** – Společnost se v rámci monitorování zaměřila i na sledování průvodních znaků tzv „skoronehod“. V roce 2025 nebyla identifikována žádná neplánovaná událost, která mohla způsobit úraz, onemocnění, škodu či jinou újmu na majetku nebo životním prostředí.
- d) **Pokuty a sankce** – Ze strany státního dozoru nebyla v roce 2025 provedena žádná kontrola a vůči společnosti nebyla uplatněna ani žádná sankce.
- e) **Spokojenost zaměstnanců** – V průběhu roku 2025 v rámci ročního hodnocení zaměstnanců, na výjezdních zasedáních společnosti, na periodických školeních ani v průběhu prověrek BOZP nebyly zaznamenány podněty nebo stížnosti zaměstnanců.

Společnost zajišťuje pro své zaměstnance pracovnílékařské služby. K zajištění těchto služeb má od 1. 1. 2021 uzavřenou smlouvu se společností Penta Clinic Network s.r.o. Poskytovatel zajišťuje povinné lékařské prohlídky pro všechny zaměstnance, dohled na pracovištích a preventivní lékařské služby.

Společnost vyhledává nebezpečné činitele pracovního prostředí a pracovních podmínek, zjišťuje jejich příčiny a zdroje. Na základě tohoto zjištění vyhledává a hodnotí rizika a přijímá opatření k jejich odstranění. Vyhodnocení rizik bylo přezkoumáno a aktualizováno v Registru rizik BOZP k 16. 4. 2025. Registr je publikován na intranetu společnosti a je uložen v DMS. V případech, kde není možné rizika odstranit nebo dostatečně omezit, poskytuje společnost zaměstnancům osobní ochranné pracovní prostředky. Ty jsou přidělovány zaměstnancům na základě hodnocení rizik pro výběr a použití OOPP (dle NV 390/2021 Sb.) uvedeného na intranetu společnosti.

Školení v oblasti BOZP a PO probíhají dle požadavků personalisty a jsou zajišťovány odborně způsobilou osobou v prevenci rizik a PO, nebo také s využitím e-learningu. V rámci školení a prostřednictvím DMS a intranetu jsou zaměstnanci seznámeni s Registrem rizik v BOZP, tzn. s riziky BOZP a stanovenými opatřeními.

Společnost vede a pravidelně aktualizuje Registr právních a jiných požadavků.

Požadavky na zajištění bezpečnosti jsou neopomenutelným prvkem i při výběru a posuzování způsobilosti obchodních partnerů. V rámci činností na přípravě, obchodním zajištění nových projektů společnosti a jejich realizaci je problematika bezpečnosti práce a požární ochrany začleňována do všech obchodních a realizačních dokumentů.

Bezpečnostní ukazatele (KPI) i stanovený cíl IMS byly v roce 2025 dosaženy. Výsledky monitoringu oblasti bezpečnosti prezentuje ZIMS na zasedáních Týmu IMS. Celkové hodnocení úrovně kultury bezpečnosti je součástí roční Zprávy o přezkoumání, která je jedním z podkladů pro přezkoumání IMS vedením.

### **Jaderná bezpečnost a radiační ochrana**

Společnost ve své interní dokumentaci zvyšuje důraz na jadernou bezpečnost a radiační ochranu. Důkazem je Příručka IMS, Politika IMS a aktualizovaný metodický pokyn MP D04.09 Systém řízení projektů JE. Všechny činnosti a aktualizace směřují k naplnění požadavků normy ISO 19443 určující specifické požadavky na organizace v dodavatelském řetězci pro v odvětví jaderné energie, které dodávají produkty a poskytují služby důležité z hlediska jaderné bezpečnosti.

V případě plánování projektu v oblasti jaderné energetiky společnost uplatňuje zvýšené legislativní požadavky na systém řízení vyplývající ze zákona č. 263/2016 Sb., atomový zákon a souvisejících prováděcích předpisů, vyhlášky č. 408/2016 Sb., o požadavcích na systém řízení a vyhlášky č. 358/2016 Sb., o požadavcích na zajišťování kvality a technické bezpečnosti a posouzení a prověřování shody vybraných zařízení.

### **Ochrana životního prostředí**

Společnost má certifikovaný systém environmentálního managementu v souladu s mezinárodní normou EN ISO 14001. Na kontrolním auditu ve dnech 16. 7.- 17. 7. 2025 úspěšně prokázala plnění požadavků normy a certifikační společnost TÜV NORD potvrdila, že společnost uplatňuje systém managementu tak, aby zajistila splnění vlastních požadavků, požadavků zákazníků a právních požadavků. Na základě kontrolního auditu byl společností potvrzen certifikát pro systém managementu dle EN ISO 14001:2015 s platností do 29. 7. 2027.

Společnost věnuje při všech svých podnikatelských činnostech významnou podporu ochraně životního prostředí. Politika IMS sleduje principy prevence, zachování trvale udržitelného rozvoje a minimalizování dopadů na životní prostředí při realizaci svých projektů.

Společnost vede a pravidelně aktualizuje Registr environmentálních aspektů. Registr environmentálních aspektů byl přezkoumán a aktualizován dne 7. 5. 2025. Na základě přezkoumání jsou identifikovány environmentální aspekty v oblasti kancelářských, obslužných činností a v oblasti realizace zakázek. Registr environmentálních aspektů je publikován na intranetu společnosti a je uložen v DMS.

Společnost vede a pravidelně aktualizuje Registr právních a jiných požadavků.

Společnost monitoruje důležité znaky environmentálního profilu společnosti přiměřeně k její aktuální činnosti a technickým možnostem.

- a) Spotřeba energií – Společnost podniká v pronajatých prostorech bez možnosti samostatného měření spotřeby energií.
- b) Spotřeba zdrojů – papír pro tisk dokumentů, společnost zajišťuje provoz všech multifunkčních zařízení prostřednictvím externího dodavatele. Tisková zařízení jsou standardně nastavena u všech uživatelů na úsporný, oboustranný tisk.
- c) Spotřeba pohonných hmot – Společnost nevlastní dopravní prostředky. Automobilovou dopravu zajišťuje prostřednictvím externího dodavatele a dbá na úsporný provoz.
- d) Ochrana ovzduší – Společnost plní požadavky platného zákona o ochraně ovzduší. V současné době není provozovatelem zdroje znečišťování ovzduší, ani nevlastní takové zařízení.
- e) Ochrana vod a nakládání s vodami – Společnost podniká v pronajatých prostorech bez možnosti samostatného měření spotřeby vody, ale dbá na úsporu spotřeby pitné vody. Společnost v pracovních prostorách, ve kterých se nachází, dodržuje podmínky vlastníka kanalizace.
- f) Plnění požadavků EMS – Společnost v rámci realizace roční prověrky bezpečnosti a ochrany zdraví při práci, prověrky EMS a preventivní požární prohlídky na pracovištích prověřuje také plnění požadavků EMS. Během proverek nebyly zjištěny závady vážnějšího charakteru. Závady menší závažnosti nebo drobné nedostatky byly odstraněny na místě.
- g) Nebezpečné chemické látky a směsi – Společnost má zpracován metodický pokyn, který určuje povinnosti, práva a odpovědnosti zaměstnanců a jednotný postup při nakládání s nebezpečnými látkami a směsmi v souladu se zákonem č. 350/2011 Sb., o chemických látkách a chemických směsích. Společnost v současné době nenakládá s nebezpečnými chemickými látkami a směsmi.
- h) Nakládání s odpady – v souladu s požadavky zákona o odpadech má společnost zavedený systém třídění odpadů vznikajících při interní činnosti v administrativních objektech. Na realizovaných projektech je u dodavatelů vždy smluvně zajištěna povinnost třídění a likvidace odpadů vzniklých jejich činností ve vlastní režii. Společnost dodavatele kontroluje a vyžaduje doklady o likvidaci odpadů.
- i) Hluk – podnikatelské činnosti společnosti v současnosti nezpůsobují zatížení životního prostředí hlukem. V případě, že by společnost prováděla krátkodobé činnosti se zvýšenou hladinou hluku (např. čištění vnitřních povrchů parovodů profukováním párou), jsou plánována a budou provedena dosažitelná technická a organizační opatření ke snížení hluku na přijatelnou mez. Působí-li zaměstnanci společnosti v prostředí se zvýšenou hladinou hluku, jsou vybaveni osobními ochrannými pracovními prostředky – chrániči sluchu.
- j) Ekologické havárie – v roce 2025 nevznikla vlivem činnosti společnosti a jejích dodavatelů žádná mimořádná událost.

## **Výzkum a vývoj**

Společnost se nezabývá vlastním výzkumem a vývojem; z povahy činnosti generálního dodavatele projektů plyne, že výzkumné a vývojové činnosti promítající se do projektů společnosti zajišťují zejména odborní, kvalifikovaní dodavatelé společnosti.

## **Patenty a licence**

Společnosti byla ve sledovaném období úplatně poskytována licence k užívání slovních, obrazových i kombinovaných ochranných známek „ŠKODA“ společností ŠKODA INVESTMENT a.s., IČ: 26502399. Vztah byl ukončen k 31. 12. 2025, od 1. 1. 2026 je obchodní firma společnosti ENGINEERING PRAHA a.s.

## **Soudní spory**

Spor s insolvenčním správcem dlužníka Chladicí věže Praha a.s.

Spor je veden v otázkách nedořešených vad a nedodělků a oprávněnosti využití finanční jistoty v podobě bankovní záruky z díla dodavatele Chladicí věže Praha a.s. pro projekt výstavby Nového zdroje v Elektrárně Počerady realizovaný ŠKODA PRAHA Invest s.r.o., jejímž je společnost právním nástupcem.

## **Významné události, které nastaly po rozvahovém dni**

Viz kapitola 20 Přílohy účetní závěrky k 31. prosinci 2025

## ZPRÁVA NEZÁVISLÉHO AUDITORA Pro akcionáře společnosti ENGINEERING PRAHA a.s.

Se sídlem: Duhová 1444/2, Michle, 140 00 Praha 4

### Výrok auditora

Provedli jsme audit přiložené účetní závěrky společnosti ENGINEERING PRAHA a.s. (dále také „společnost“) sestavené na základě českých účetních předpisů, která se skládá z rozvahy k 31. prosinci 2025, výkazu zisku a ztráty, přehledu o změnách vlastního kapitálu a přehledu o peněžních tocích za rok končící k tomuto datu a přílohy této účetní závěrky, včetně významných (materiálních) informací o použitých účetních metodách.

Podle našeho názoru přiložená účetní závěrka podává věrný a poctivý obraz finanční pozice společnosti ENGINEERING PRAHA a.s. k 31. prosinci 2025 a její finanční výkonnosti a peněžních toků za rok končící k tomuto datu v souladu s českými účetními předpisy.

### Základ pro výrok

Audit jsme provedli v souladu se zákonem o auditorech a standardy Komory auditorů České republiky pro audit, kterými jsou mezinárodní standardy pro audit (ISA), případně doplněné a upravené souvisejícími aplikačními doložkami. Naše odpovědnost stanovená těmito předpisy je podrobněji popsána v oddílu Odpovědnost auditora za audit účetní závěrky. V souladu se zákonem o auditorech a Etickým kodexem přijatým Komorou auditorů České republiky jsme na společnosti nezávislí a splnili jsme i další etické povinnosti vyplývající z uvedených předpisů. Domníváme se, že důkazní informace, které jsme shromáždili, poskytují dostatečný a vhodný základ pro vyjádření našeho výroku.

### Ostatní informace uvedené ve výroční zprávě

Ostatními informacemi jsou v souladu s § 2 písm. b) zákona o auditorech informace uvedené ve výroční zprávě mimo účetní závěrku a naši zprávu auditora. Za ostatní informace odpovídá představenstvo společnosti.

Náš výrok k účetní závěrce se k ostatním informacím nevztahuje. Přesto je však součástí našich povinností souvisejících s ověřením účetní závěrky seznámení se s ostatními informacemi a posouzení, zda ostatní informace nejsou významné (materiální) nesouladu s účetní závěrkou či našimi znalostmi o účetní jednotce získanými během ověřování účetní závěrky nebo zda se jinak tyto informace nejeví jako významné (materiálně) nesprávné. Také posuzujeme, zda ostatní informace byly ve všech významných (materiálních) ohledech vypracovány v souladu s příslušnými právními předpisy. Tímto posouzením se rozumí, zda ostatní informace splňují požadavky právních předpisů na formální náležitosti a postup vypracování ostatních informací v kontextu významnosti (materiality), tj. zda případné nedodržení uvedených požadavků by bylo způsobitelné ovlivnit úsudek činěný na základě ostatních informací.

Na základě provedených postupů, do míry, již dokážeme posoudit, uvádíme, že:

- Ostatní informace, které popisují skutečnosti, jež jsou též předmětem zobrazení v účetní závěrce, jsou ve všech významných (materiálních) ohledech v souladu s účetní závěrkou.
- Ostatní informace byly vypracovány v souladu s právními předpisy.

Dále jsme povinni uvést, zda na základě poznatků a povědomí o společnosti, k nimž jsme dospěli při provádění auditu, ostatní informace neobsahují významné (materiální) věcné nesprávnosti. V rámci uvedených postupů jsme v obdržovaných ostatních informacích žádné významné (materiální) věcné nesprávnosti nezjistili.

Deloitte označuje jednu či více společností globální sítě členských společností Deloitte Touche Tohmatsu Limited (DTTL) a jejich dočasně a přidružené subjekty (souhrnně „organizace Deloitte“). Společnost DTTL (rovněž označovaná jako „Deloitte Global“) a každá z jejích členských společností a jejich přidružených subjektů je samostatným a nezávislým právním subjektem, který není oprávněn zavazovat nebo přijímat závazky za jinou z těchto členských společností a jejich přidružených subjektů ve vztahu k třetím stranám. Společnost DTTL a každá členská společnost a přidružený subjekt nese odpovědnost pouze za své vlastní jednání či pochybení, nikoli za jednání či pochybení jiných členských společností či přidružených subjektů. Společnost DTTL služby klientům neposkytuje. Více informací najdete na adrese [www.deloitte.com/about](http://www.deloitte.com/about).

### Odpovědnost představenstva a dozorčí rady společnosti za účetní závěrku

Představenstvo společnosti odpovídá za sestavení účetní závěrky podávající věrný a poctivý obraz v souladu s českými účetními předpisy a za takový vnitřní kontrolní systém, který považuje za nezbytný pro sestavení účetní závěrky tak, aby neobsahovala významné (materiální) nesprávnosti způsobené podvodem nebo chybou.

Při sestavování účetní závěrky je představenstvo společnosti povinno posoudit, zda je společnost schopna nepřetržitě trvat, a pokud je to relevantní, popsat v příloze účetní závěrky záležitosti týkající se jejího nepřetržitého trvání a použití předpokladu nepřetržitého trvání při sestavení účetní závěrky, s výjimkou případů, kdy představenstvo plánuje zrušení společnosti nebo ukončení její činnosti, resp. kdy nemá jinou reálnou možnost než tak učinit.

Za dohled nad procesem účetního výkaznictví ve společnosti odpovídá dozorčí rada.

### Odpovědnost auditora za audit účetní závěrky

Naším cílem je získat přiměřenou jistotu, že účetní závěrka jako celek neobsahuje významnou (materiální) nesprávnost způsobenou podvodem nebo chybou a vydat zprávu auditora obsahující náš výrok. Přiměřená míra jistoty je velká míra jistoty, nicméně není zárukou, že audit provedený v souladu s výše uvedenými předpisy ve všech případech v účetní závěrce odhalí případnou existující významnou (materiální) nesprávnost. Nesprávnosti mohou vznikat v důsledku podvodů nebo chyb a považují se za významné (materiální), pokud lze reálně předpokládat, že by jednotlivě nebo v souhrnu mohly ovlivnit ekonomická rozhodnutí, která uživatelé účetní závěrky na jejím základě přijmou.

Při provádění auditu v souladu s výše uvedenými předpisy je naší povinností uplatňovat během celého auditu odborný úsudek a zachovávat profesní skepticismus. Dále je naší povinností:

- Identifikovat a vyhodnotit rizika významné (materiální) nesprávnosti účetní závěrky způsobené podvodem nebo chybou, navrhnout a provést auditorské postupy reagující na tato rizika a získat dostatečné a vhodné důkazní informace, abychom na jejich základě mohli vyjádřit výrok. Riziko, že neodhalíme významnou (materiální) nesprávnost, k níž došlo v důsledku podvodu, je větší než riziko neodhalení významné (materiální) nesprávnosti způsobené chybou, protože součástí podvodu mohou být tajné dohody (koluze), falšování, úmyslná opomenutí, nepravdivá prohlášení nebo obcházení vnitřních kontrol.
- Seznámit se s vnitřním kontrolním systémem společnosti relevantním pro audit v takovém rozsahu, abychom mohli navrhnout auditorské postupy vhodné s ohledem na dané okolnosti, nikoli abychom mohli vyjádřit názor na účinnost jejího vnitřního kontrolního systému.
- Posoudit vhodnost použitých účetních metod, přiměřenost provedených účetních odhadů a informace, které v této souvislosti představenstvo společnosti uvedlo v příloze účetní závěrky.
- Posoudit vhodnost použití předpokladu nepřetržitého trvání při sestavení účetní závěrky představenstvem a to, zda s ohledem na shromážděné důkazní informace existuje významná (materiální) nejistota vyplývající z událostí nebo podmínek, které mohou významně zpochybnit schopnost společnosti nepřetržitě trvat. Jestliže dojdeme k závěru, že taková významná (materiální) nejistota existuje, je naší povinností upozornit v naší zprávě na informace uvedené v této souvislosti v příloze účetní závěrky, a pokud tyto informace nejsou dostatečné, vyjádřit modifikovaný výrok. Naše závěry týkající se schopnosti společnosti nepřetržitě trvat vycházejí z důkazních informací, které jsme získali do data naší zprávy. Nicméně budoucí události nebo podmínky mohou vést k tomu, že společnost ztratí schopnost nepřetržitě trvat.
- Vyhodnotit celkovou prezentaci, členění a obsah účetní závěrky, včetně přílohy, a dále to, zda účetní závěrka zobrazuje podkladové transakce a události způsobem, který vede k věrnému zobrazení.

Naší povinností je informovat představenstvo a dozorčí radu mimo jiné o plánovaném rozsahu a načasování auditu a o významných zjištěních, která jsme v jeho průběhu učinili, včetně zjištěných významných nedostatků ve vnitřním kontrolním systému.

V Praze dne 20. května 2026

Auditorská společnost:

Deloitte Audit s.r.o.  
evidenční číslo 079



Statutární auditor:

Filip Mikel  
evidenční číslo 2635



## Řádná účetní závěrka k 31. 12. 2025

## ROZVAHA

k 31. 12. 2025

**ENGINEERING PRAHA a.s.**

Duhová 1444/2, Michle

140 00 Praha 4

IČ: 00128201

Označ.	A K T I V A	Běžné účetní období			Minulé účetní období
		Brutto	Korekce	Netto	Netto
	<b>AKTIVA CELKEM</b>	<b>629 492</b>	<b>-166 283</b>	<b>463 209</b>	<b>1 212 498</b>
A.	Pohledávky za upsaný základní kapitál				
B.	<b>Stálá aktiva</b>	<b>31 695</b>	<b>-31 695</b>		
B. I.	Dlouhodobý nehmotný majetek	<b>29 437</b>	<b>-29 437</b>		
B. I. 1.	Nehmotné výsledky vývoje				
B. I. 2.	Ocenitelná práva	<b>29 437</b>	<b>-29 437</b>		
B. I. 2. 1.	Software	29 387	-29 387		
B. I. 2. 2.	Ostatní ocenitelná práva	50	-50		
B. I. 3.	Goodwill				
B. I. 4.	Ostatní dlouhodobý nehmotný majetek				
B. I. 5.	Poskytnuté zálohy na dlouhodobý nehmotný majetek a nedokončený dlouhodobý nehmotný majetek				
B. I. 5. 1.	Poskytnuté zálohy na dlouhodobý nehmotný majetek				
B. I. 5. 2.	Nedokončený dlouhodobý nehmotný majetek				
B. II.	<b>Dlouhodobý hmotný majetek</b>	<b>2 258</b>	<b>-2 258</b>		
B. II. 1.	Pozemky a stavby				
B. II. 1. 1.	Pozemky				
B. II. 1. 2.	Stavby				
B. II. 2.	Hmotné movité věci a jejich soubory	2 258	-2 258		
B. II. 3.	Oceňovací rozdíl k nabytému majetku				
B. II. 4.	Ostatní dlouhodobý hmotný majetek				
B. II. 4. 1.	Pěstitelské celky trvalých porostů				
B. II. 4. 2.	Dospělá zvířata a jejich skupiny				
B. II. 4. 3.	Jiný dlouhodobý hmotný majetek				
B. II. 5.	Poskytnuté zálohy na dlouhodobý hmotný majetek a nedokončený dlouhodobý hmotný majetek				
B. II. 5. 1.	Poskytnuté zálohy na dlouhodobý hmotný majetek				
B. II. 5. 2.	Nedokončený dlouhodobý hmotný majetek				
B. III.	<b>Dlouhodobý finanční majetek</b>				
B. III. 1.	Podíly - ovládaná nebo ovládající osoba				
B. III. 2.	Zápůjčky a úvěry - ovládaná nebo ovládající osoba				
B. III. 3.	Podíly - podstatný vliv				
B. III. 4.	Zápůjčky a úvěry - podstatný vliv				
B. III. 5.	Ostatní dlouhodobé cenné papíry a podíly				
B. III. 6.	Zápůjčky a úvěry - ostatní				
B. III. 7.	Ostatní dlouhodobý finanční majetek				
B. III. 7. 1.	Jiný dlouhodobý finanční majetek				
B. III. 7. 2.	Poskytnuté zálohy na dlouhodobý finanční majetek				

Označ.	AKTIVA	Běžné účetní období			Minulé účetní období
		Brutto	Korekce	Netto	Netto
C.	Oběžná aktiva	<b>596 670</b>	<b>-134 588</b>	<b>462 082</b>	<b>1 209 114</b>
C. I.	Zásoby	<b>291 317</b>	<b>-128 599</b>	<b>162 718</b>	<b>489 342</b>
C. I. 1.	Materiál				
C. I. 2.	Nedokončená výroba a polotovary	291 317	-128 599	162 718	489 342
C. I. 3.	Výrobky a zboží				
C. I. 3. 1.	Výrobky				
C. I. 3. 2.	Zboží				
C. I. 4.	Mladá a ostatní zvířata a jejich skupiny				
C. I. 5.	Poskytnuté zálohy na zásoby				
C. II.	Pohledávky	<b>203 905</b>	<b>-5 989</b>	<b>197 916</b>	<b>631 932</b>
C. II. 1.	Dlouhodobé pohledávky	<b>1 015</b>		<b>1 015</b>	
C. II. 1. 1.	Pohledávky z obchodních vztahů				
C. II. 1. 2.	Pohledávky - ovládaná nebo ovládající osoba				
C. II. 1. 3.	Pohledávky - podstatný vliv				
C. II. 1. 4.	Odložená daňová pohledávka				
C. II. 1. 5.	Pohledávky - ostatní	<b>1 015</b>		<b>1 015</b>	
C. II. 1. 5. 1.	Pohledávky za společnosti				
C. II. 1. 5. 2.	Dlouhodobé poskytnuté zálohy				
C. II. 1. 5. 3.	Dohadné účty aktivní				
C. II. 1. 5. 4.	Jiné pohledávky	1 015		1 015	
C. II. 2.	Krátkodobé pohledávky	<b>202 890</b>	<b>-5 989</b>	<b>196 901</b>	<b>631 932</b>
C. II. 2. 1.	Pohledávky z obchodních vztahů	81 665	-5 989	75 676	185 342
C. II. 2. 2.	Pohledávky - ovládaná nebo ovládající osoba				
C. II. 2. 3.	Pohledávky - podstatný vliv				
C. II. 2. 4.	Pohledávky - ostatní	<b>121 225</b>		<b>121 225</b>	<b>446 590</b>
C. II. 2. 4. 1.	Pohledávky za společnosti				
C. II. 2. 4. 2.	Sociální zabezpečení a zdravotní pojištění				
C. II. 2. 4. 3.	Stát - daňové pohledávky	31 942		31 942	64 805
C. II. 2. 4. 4.	Krátkodobé poskytnuté zálohy	19 391		19 391	273 980
C. II. 2. 4. 5.	Dohadné účty aktivní	64 690		64 690	101 209
C. II. 2. 4. 6.	Jiné pohledávky	5 202		5 202	6 596
C. III.	Krátkodobý finanční majetek				
C. III. 1.	Podíly - ovládaná nebo ovládající osoba				
C. III. 2.	Ostatní krátkodobý finanční majetek				
C. IV.	Peněžní prostředky	<b>101 448</b>		<b>101 448</b>	<b>87 840</b>
C. IV. 1.	Peněžní prostředky v pokladně	90		90	166
C. IV. 2.	Peněžní prostředky na účtech	101 358		101 358	87 674
D.	Časové rozlišení aktiv	<b>1 127</b>		<b>1 127</b>	<b>3 384</b>
D. 1.	Náklady příštích období	1 127		1 127	3 384
D. 2.	Komplexní náklady příštích období				
D. 3.	Příjmy příštích období				

Označ.	P A S I V A	Běžné účetní období	Minulé účetní období
	PASIVA CELKEM	<b>463 209</b>	<b>1 212 498</b>
A.	Vlastní kapitál	<b>-11 001</b>	<b>-30 595</b>
A. I.	Základní kapitál	<b>370 000</b>	<b>370 000</b>
A. I. 1.	Základní kapitál	370 000	370 000
A. I. 2.	Vlastní podíly (-)		
A. I. 3.	Změny základního kapitálu		
A. II.	Ážio a kapitálové fondy	<b>227 000</b>	
A. II. 1.	Ážio		
A. II. 2.	Kapitálové fondy	<b>227 000</b>	
A. II. 2. 1.	Ostatní kapitálové fondy	227 000	
A. II. 2. 2.	Oceňovací rozdíly z přecenění majetku a závazků (+/-)		
A. II. 2. 3.	Oceňovací rozdíly z přecenění při přeměnách obchodních korporací (+/-)		
A. II. 2. 4.	Rozdíly z přeměn obchodních korporací (+/-)		
A. II. 2. 5.	Rozdíly z ocenění při přeměnách obchodních korporací (+/-)		
A. III.	Fondy ze zisku	<b>21</b>	<b>15</b>
A. III. 1.	Ostatní rezervní fondy		
A. III. 2.	Statutární a ostatní fondy	21	15
A. IV.	Výsledek hospodaření minulých let (+/-)	<b>-400 610</b>	<b>-133 723</b>
A. IV. 1.	Nerozdělený zisk nebo neuhrazená ztráta minulých let (+/-)	-400 610	-133 723
A. IV. 2.	Jiný výsledek hospodaření minulých let (+/-)		
A. V.	Výsledek hospodaření běžného účetního období (+/-)	<b>-207 412</b>	<b>-266 887</b>
A. VI.	Rozhodnuto o zálohové výplatě podílu na zisku (-)		
B. + C.	Cizí zdroje	<b>474 210</b>	<b>1 243 093</b>
B.	Rezervy	<b>211 992</b>	<b>198 155</b>
B. 1.	Rezerva na důchody a podobné závazky		
B. 2.	Rezerva na daň z příjmů		
B. 3.	Rezervy podle zvláštních právních předpisů		
B. 4.	Ostatní rezervy	211 992	198 155

Označ.	P A S I V A		Běžné účetní období	Minulé účetní období
C.		Závazky	<b>262 218</b>	<b>1 044 938</b>
C. I.		Dlouhodobé závazky	<b>3 066</b>	<b>15 790</b>
C. I. 1.		Vydané dluhopisy		
C. I. 1. 1.		Vyměnitelné dluhopisy		
C. I. 1. 2.		Ostatní dluhopisy		
C. I. 2.		Závazky k úvěrovým institucím		
C. I. 3.		Dlouhodobé přijaté zálohy		
C. I. 4.		Závazky z obchodních vztahů	3 066	15 790
C. I. 5.		Dlouhodobé směnky k úhradě		
C. I. 6.		Závazky - ovládaná nebo ovládající osoba		
C. I. 7.		Závazky - podstatný vliv		
C. I. 8.		Odložený daňový závazek		
C. I. 9.		Závazky - ostatní		
C. I. 9. 1.		Závazky ke společníkům		
C. I. 9. 2.		Dohadné účty pasivní		
C. I. 9. 3.		Jiné závazky		
C. II.		Krátkodobé závazky	<b>259 152</b>	<b>1 029 148</b>
C. II. 1.		Vydané dluhopisy		
C. II. 1. 1.		Vyměnitelné dluhopisy		
C. II. 1. 2.		Ostatní dluhopisy		
C. II. 2.		Závazky k úvěrovým institucím		349 287
C. II. 3.		Krátkodobé přijaté zálohy	27 297	356 832
C. II. 4.		Závazky z obchodních vztahů	171 978	288 593
C. II. 5.		Krátkodobé směnky k úhradě		
C. II. 6.		Závazky - ovládaná nebo ovládající osoba		
C. II. 7.		Závazky - podstatný vliv		
C. II. 8.		Závazky ostatní	<b>59 877</b>	<b>34 436</b>
C. II. 8. 1.		Závazky ke společníkům		
C. II. 8. 2.		Krátkodobé finanční výpomoci		
C. II. 8. 3.		Závazky k zaměstnancům	6 711	5 759
C. II. 8. 4.		Závazky ze sociálního zabezpečení a zdravotního pojištění	1 985	3 209
C. II. 8. 5.		Stát - daňové závazky a dotace	1 380	751
C. II. 8. 6.		Dohadné účty pasivní	49 796	24 715
C. II. 8. 7.		Jiné závazky	5	2
D.		Časové rozlišení pasiv		
D. 1.		Výdaje příštích období		
D. 2.		Výnosy příštích období		

## VÝKAZ ZISKU A ZTRÁTY

k 31. 12. 2025

(v tis. Kč)

**ENGINEERING PRAHA a.s.**

Duhová 1444/2, Michle

140 00 Praha 4

IČ: 00128201

Označení	Text	Skutečnost v účetním období	
		běžném	minulém
I.	Tržby z prodeje výrobků a služeb	2 151 154	1 551 303
II.	Tržby za prodej zboží		
A.	Výkonová spotřeba	<b>1 844 424</b>	<b>1 772 917</b>
A. 1.	Náklady vynaložené na prodané zboží		
A. 2.	Spotřeba materiálu a energie	10 096	72 456
A. 3.	Služby	1 834 328	1 700 461
B.	Změna stavu zásob vlastní činnosti (+/-)	220 070	-305 962
C.	Aktivace (-)		
D.	Osobní náklady	<b>120 032</b>	<b>132 772</b>
D. 1.	Mzdové náklady	79 873	94 947
D. 2.	Náklady na sociální zabezpečení, zdravotní pojištění a ostatní náklady	<b>40 159</b>	<b>37 825</b>
D. 2. 1.	Náklady na sociální zabezpečení a zdravotní pojištění	27 319	32 466
D. 2. 2.	Ostatní náklady	12 840	5 359
E.	Úpravy hodnot v provozní oblasti	<b>106 322</b>	<b>24 338</b>
E. 1.	Úpravy hodnot dlouhodobého nehmotného a hmotného majetku		
E. 1. 1.	Úpravy hodnot dlouhodobého nehmotného a hmotného majetku - trvalé		
E. 1. 2.	Úpravy hodnot dlouhodobého nehmotného a hmotného majetku - dočasné		
E. 2.	Úpravy hodnot zásob	106 554	22 045
E. 3.	Úpravy hodnot pohledávek	-232	2 293
III.	Ostatní provozní výnosy	<b>111</b>	<b>777</b>
III. 1.	Tržby z prodaného dlouhodobého majetku		
III. 2.	Tržby z prodaného materiálu	48	
III. 3.	Jiné provozní výnosy	63	777
F.	Ostatní provozní náklady	<b>52 423</b>	<b>183 761</b>
F. 1.	Zůstatková cena prodaného dlouhodobého majetku		
F. 2.	Prodaný materiál		
F. 3.	Daně a poplatky	359	320
F. 4.	Rezervy v provozní oblasti a komplexní náklady příštích období	13 837	176 602
F. 5.	Jiné provozní náklady	38 227	6 839
*	<b>Provozní výsledek hospodaření (+/-)</b>	<b>-192 006</b>	<b>-255 746</b>

Označení	Text	Skutečnost v účetním období	
		běžném	běžném
IV.	Výnosy z dlouhodobého finančního majetku - podíly		
IV. 1.	Výnosy z podílů - ovládaná nebo ovládající osoba		
IV. 2.	Ostatní výnosy z podílů		
G.	Náklady vynaložené na prodané podíly		
V.	Výnosy z ostatního dlouhodobého finančního majetku		
V. 1.	Výnosy z ostatního dlouhodobého finančního majetku - ovládaná nebo ovládající osoba		
V. 2.	Ostatní výnosy z ostatního dlouhodobého finančního majetku		
H.	Náklady související s ostatním dlouhodobým finančním majetkem		
VI.	Výnosové úroky a podobné výnosy	<b>305</b>	<b>859</b>
VI. 1.	Výnosové úroky a podobné výnosy - ovládaná nebo ovládající osoba		
VI. 2.	Ostatní výnosové úroky a podobné výnosy	305	859
I.	Úpravy hodnot a rezervy ve finanční oblasti		
J.	Nákladové úroky a podobné náklady	<b>12 471</b>	<b>6 100</b>
J. 1.	Nákladové úroky a podobné náklady - ovládaná nebo ovládající osoba		2 212
J. 2.	Ostatní nákladové úroky a podobné náklady	12 471	3 888
VII.	Ostatní finanční výnosy		
K.	Ostatní finanční náklady	4 046	3 521
*	<b>Finanční výsledek hospodaření (+/-)</b>	<b>-16 212</b>	<b>-8 762</b>
**	<b>Výsledek hospodaření před zdaněním (+/-)</b>	<b>-208 218</b>	<b>-264 508</b>
L.	Daň z příjmů	<b>-806</b>	<b>2 379</b>
L. 1.	Daň z příjmů splatná	-806	2 379
L. 2.	Daň z příjmů odložená (+/-)		
**	<b>Výsledek hospodaření po zdanění (+/-)</b>	<b>-207 412</b>	<b>-266 887</b>
M.	Převod podílu na výsledku hospodaření společníkům (+/-)		
***	<b>Výsledek hospodaření za účetní období (+/-)</b>	<b>-207 412</b>	<b>-266 887</b>
*	<b>Čistý obrát za účetní období = I.+ II.+ III.+ IV.+ V.+ VI.+VII.</b>	<b>2 151 154</b>	<b>1 551 303</b>

## Přehled o změnách vlastního kapitálu

k 31. 12. 2025  
(v tis. Kč)

**ENGINEERING PRAHA a.s.**  
Duhová 1444/2, Michle  
140 00 Praha 4  
IČ: 00128201

	Základní kapitál	Ostatní kapitálové fondy	Fondy ze zisku, rezervní fond	Nerozdělený zisk nebo neuhrazená ztráta	Kumulovaný výsledek hospodaření	Celkem
<b>Konečný stav k 31.12.2023</b>	<b>370 000</b>		<b>15</b>	<b>-135 617</b>	<b>1 894</b>	<b>236 292</b>
Rozdělení výsledku hospodaření				1 894	-1 894	
Výsledek hospodaření za běžné období					-266 887	-266 887
<b>Konečný stav k 31.12.2024</b>	<b>370 000</b>		<b>15</b>	<b>-133 723</b>	<b>-266 887</b>	<b>-30 595</b>
Rozdělení výsledku hospodaření				-266 887	266 887	
Příplatek do vlastního kapitálu		227 000				227 000
Příděl do sociálního fondu			6			6
Výsledek hospodaření za běžné období					-207 412	-207 412
<b>Konečný stav k 31.12.2025</b>	<b>370 000</b>	<b>227 000</b>	<b>21</b>	<b>-400 610</b>	<b>-207 412</b>	<b>-11 001</b>

## Přehled o peněžních tocích za období 1-12/2025

(v tis. Kč)

**ENGINEERING PRAHA a.s.**  
Duhová 1444/2, Michle  
140 00 Praha 4  
iČ: 00128201

Označení	Text	Skutečnost v účetním období	
		běžném	minulém
<b>P.</b>	<b>Stav peněžních prostředků a peněžních ekvivalentů na začátku účetního období</b>	<b>87 840</b>	<b>110 181</b>
	<b>Peněžní toky z provozní činnosti</b>		
Z.	Účetní zisk z běžné činnosti před zdaněním	-208 218	-264 508
A.1.	Úpravy o nepeněžní operace	131 833	206 293
A.1.1.	Odpisy stálých aktiv a pohledávek		
A.1.2.	Změna stavu opravných položek, rezerv a časového rozlišení	122 416	203 670
A.1.2.1.	Změna stavu opravných položek	106 322	24 338
A.1.2.2.	Změna stavu rezerv	13 837	176 602
A.1.2.3.	Změna zůstatků časového rozlišení	2 257	2 730
A.1.3.	Zisk/ztráta z prodeje stálých aktiv, vlastních podílů	0	0
A.1.4.	Vyúčtované nákladové a výnosové úroky	12 166	5 241
A.1.5.	Ostatní nepeněžní operace	-2 749	-2 618
A.1.6.	Výnosy z podílů na zisku	0	0
A.2.	Změna stavu nepeněžních složek pracovního kapitálu	246 182	-315 366
A.2.1.	Změna stavu pohledávek z provozní činnosti	446 314	-140 071
A.2.2.	Změna stavu krátkodobých závazků z provozní činnosti	-420 202	130 667
A.2.3.	Změna stavu zásob	220 070	-305 962
A.2.4.	Změna stavu krátkodobého finančního majetku nespádajícího do peněžních ekvivalentů	0	
A.3.	Placené úroky s výjimkou kapitalizovaných úroků	-12 471	-6 100
A.4.	Přijaté úroky	305	859
A.5.	Zaplacená daň z příjmů vč. doměrků daně za minulá období	-9 098	-4 611
A.6.	Přijaté podíly na zisku	0	0
<b>A.</b>	<b>Čistý peněžní tok z provozní činnosti</b>	<b>148 533</b>	<b>-383 433</b>
	<b>Peněžní toky z investiční činnosti</b>		
B.1.	Výdaje spojené s nabytím stálých aktiv		
B.2.	Příjmy z prodeje stálých aktiv		
<b>B.</b>	<b>Čistý peněžní tok vztahující se k investiční činnosti</b>	<b>0</b>	<b>0</b>
	<b>Peněžní toky z finanční činnosti</b>		
C.1.	Změna stavu dlouhodobých závazků a krátkodobých úvěrů	-361 925	361 092
C.2.	Změna stavu pohledávek/závazků ze skup. cashpoolingu	0	
C.3.	Dopady změn vlastního kapitálu na peněžní prostředky	227 000	
<b>C.</b>	<b>Čistý peněžní tok vztahující se k finanční činnosti</b>	<b>-134 925</b>	<b>361 092</b>
<b>F.</b>	<b>Čisté zvýšení/snížení peněžních prostředků a peněžních ekvivalentů</b>	<b>13 608</b>	<b>-22 341</b>
<b>R.</b>	<b>Stav peněžních prostředků a peněžních ekvivalentů na konci období</b>	<b>101 448</b>	<b>87 840</b>

## **ŠKODA PRAHA a.s.**

**(od 1. 1. 2026 ENGINEERING PRAHA a.s.)**

**Příloha účetní závěrky k 31. prosinci 2025**

## 1. POPIS SPOLEČNOSTI

ŠKODA PRAHA a.s. (dále jen „společnost“, resp. „účetní jednotka“) je akciová společnost, která vznikla dne 10. 12. 1990 zápisem do Obchodního rejstříku vedeného Městským soudem v Praze na základě zakladatelského plánu Ministerstva strojírenství a elektrotechniky ČR, vydaného rozhodnutím ministra strojírenství a elektrotechniky ČR č. 71/90 ze dne 28. 11. 1990.

Společnost sídlí v Duhová 1444/2, Michle, 140 00 Praha 4, Česká republika, identifikační číslo 00128201.

Hlavním předmětem činnosti společnosti je realizace energetických projektů vlastním jménem. Společnost se v rámci svého podnikání zaměřuje zejména na oblast dodávek energetických investičních celků nebo jejich částí na klíč, technické a inženýrské pomoci, rekonstrukce a opravy investičních celků a jejich částí (realizační činnost) a v menší míře rovněž dodávek náhradních dílů pro energetická zařízení.

Jediným akcionářem společnosti je společnost ÚJV Řež, a. s., se sídlem Husinec, Hlavní 130, PSČ 250 68, IČ: 46356088.

Společnost ČEZ, a. s., je mateřskou společností Skupiny ČEZ, do které společnost náleží. Přiložená účetní závěrka byla připravena jako samostatná. Konsolidovaná účetní závěrka dle mezinárodních účetních standardů je připravena mateřskou společností ČEZ, a. s. a je k dispozici na [www.cez.cz](http://www.cez.cz).

Společnost je součástí konsolidačního celku Skupiny ČEZ.

Společnost k 31. 12. 2025 nedržela vlastní akcie.

V roce 2025 byly provedeny tyto změny v zápisu společnosti ve veřejném rejstříku:

- ke dni 31. 1. 2025 byl odvolán z funkce člena dozorčí rady Ing. Přemysl Skočdopol (zapsáno 20. 2. 2025)
- s účinností od 1. 2. 2025 byl zvolen do funkce člena dozorčí rady JUDr. Marek Šlégl (zapsáno 20. 2. 2025)
- ke dni 4. 3. 2025 byl JUDr. Marek Šlégl zvolen místopředsedou dozorčí rady (zapsáno 25. 4. 2025)
- pro navazující funkční období od 2. 9. 2025 byl do funkce předsedy dozorčí rady zvolen Ing. Milan Vrána (zapsáno 25. 9. 2025)

Členové statutárních a kontrolních orgánů k 31. 12. 2025:

---

Představenstvo	
Předseda:	Ing. Daniel Jirička
Místopředseda:	Ing. Jan Štancl
Člen:	Ing. Radek Holejšovský

---

ŠKODA PRAHA a.s. (od 1. 1. 2026 ENGINEERING PRAHA a.s.)

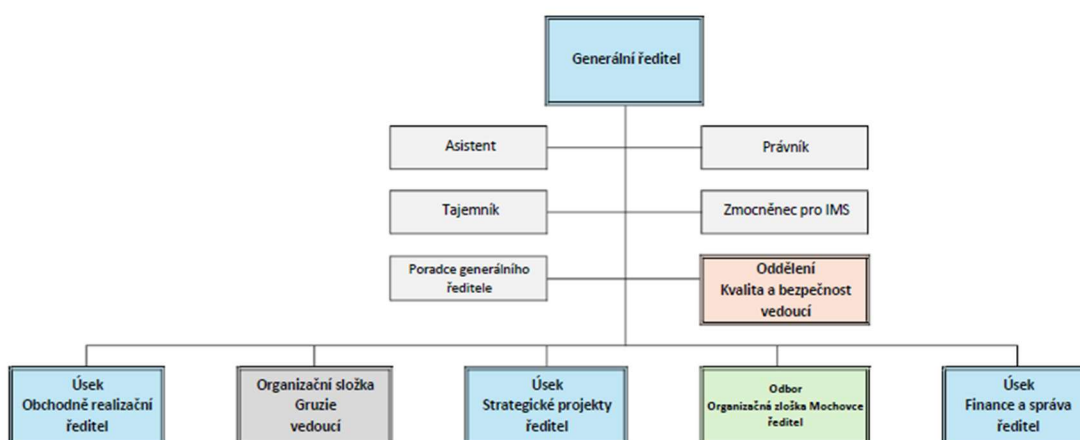
Příloha účetní závěrky k 31. prosinci 2025

---

Dozorčí rada	
Předseda:	Ing. Milan Vrána
Místopředseda:	Ing. Marek Šlégl
Člen:	Ing. Patrik Špátzal, MBA

---

**Organizační struktura společnosti k 31. 12. 2025:**



Společnost má odštěpné závody v zahraničí:

ŠKODA PRAHA a.s. organizační složka Mochovce  
Kpt. Nálepku 80, 934 01 Levice, Slovenská republika

ŠKODA PRAHA a.s. branch office in Georgia  
Besiki street 4, Tbilisi, Georgia

SKODA PRAHA A.S. MERKEZİ ÇEK CUMHURİYETİ TÜRKİYE ŞUBESİ  
Beştepe Mah. Nergiz Sk. No: 7A/33 Yenimahalle, Ankara, Turecko  
Zrušena k 24. 12. 2025

ŠKODA PRAHA SPÓŁKA AKCYJNA ODDZIAŁ W POLSCE  
ul. Marszałka Józefa Piłsudskiego, nr 2, Przeworsk, 37-200, Polsko (Polska)

## **2. ZÁKLADNÍ VÝCHODISKA PRO VYPRACOVÁNÍ ÚČETNÍ ZÁVĚRKY**

Účetnictví společnosti je vedeno a účetní závěrka byla sestavena v souladu se zákonem č. 563/1991 Sb., o účetnictví, vyhláškou č. 500/2002 Sb., kterou se provádějí některá ustanovení zákona č. 563/1991 Sb., o účetnictví, ve znění pozdějších předpisů, pro účetní jednotky, které jsou podnikateli účtujícími v soustavě podvojného účetnictví, ve znění vyhlášky č. 469/2008 Sb. a Českými účetními standardy pro podnikatele ve znění platném pro rok 2025 a 2024.

Účetní závěrka byla zpracována za předpokladu, že společnost bude nadále působit jako podnik s neomezenou dobou trvání.

## **3. OBECNÉ ÚČETNÍ ZÁSADY**

Účetnictví respektuje obecné účetní zásady, především zásadu účtování ve věcné a časové souvislosti, zásadu opatrnosti a předpoklad o schopnosti účetní jednotky pokračovat ve svých aktivitách.

Údaje v této účetní závěrce jsou vyjádřeny v tisících korun českých (Kč), není-li uvedeno jinak.

### **a) Peněžní prostředky**

Peněžní prostředky tvoří ceniny, peníze v hotovosti a na bankovních účtech. Přehled o peněžních tocích byl zpracován nepřímou metodou.

### **b) Zásoby**

Nakupované zásoby jsou oceňovány pořizovacími cenami. Pořizovací cena zahrnuje cenu pořízení a vedlejší pořizovací náklady – zejména celní poplatky, dopravné a skladovací poplatky, provize, pojistné, nevratné obaly.

Zásoby vytvořené vlastní činností se oceňují vlastními náklady, které zahrnují přímé náklady vynaložené na výrobu nebo jinou činnost, popřípadě i část nepřímých nákladů, která se vztahuje k výrobě.

U zásob týkajících se dodávek investičních celků je hodnota sledována individuálně pro každou položku.

Opravné položky k zásobám jsou tvořeny v případech, kdy snížení ocenění zásob v účetnictví není trvalého charakteru, na základě věkové analýzy zásob a na základě analýzy prodejních cen.

### **c) Pohledávky**

Pohledávky se oceňují jmenovitou hodnotou. Ocenění pochybných pohledávek se snižuje pomocí opravných položek na vrub nákladů na jejich realizační hodnotu.

Způsob tvorby opravných položek na základě analýzy doby splatnosti pohledávek:

- více než 365 dnů po lhůtě splatnosti je tvořena 100% opravná položka,
- více než 181 a méně než 365 dnů po splatnosti je tvořena 50% opravná položka.

Dále je v případě potřeby tvořena dodatečná opravná položka na individuální bázi podle posouzení míry rizika a předpokládané doby návratnosti.

#### **d) Vlastní kapitál**

Základní kapitál společnosti se vykazuje ve výši zapsané v obchodním rejstříku vedeném Městským soudem v Praze. Případné zvýšení nebo snížení základního kapitálu na základě rozhodnutí valné hromady, které nebylo ke dni účetní závěrky zaregistrováno, se vykazuje jako změny základního kapitálu. Ostatní kapitálové fondy jsou tvořeny peněžními či nepeněžními vklady nad hodnotu základního kapitálu, dary do hmotného majetku apod.

#### **e) Cizí zdroje**

Rezervy jsou vytvářeny k pokrytí budoucích rizik a výdajů, u nichž je znám účel, je pravděpodobné, že nastanou, avšak není jistá částka nebo datum, ve kterých vzniknou.

Společnost vytváří účetní rezervy na garance a rizika, které jsou účtovány na základě kvantifikace očekávaných rizik, tj. budoucích nákladů spojených s již proběhlou dodávkou investičních celků, dále vytváří účetní rezervy na soudní spory na základě očekávaného rizika budoucího plnění.

Dlouhodobé i krátkodobé závazky se vykazují ve jmenovitých hodnotách.

#### **f) Použití odhadů**

Sestavení účetní závěrky vyžaduje, aby vedení společnosti používalo odhady a předpoklady, jež mají vliv na vykazované hodnoty majetku a závazků k datu účetní závěrky a na vykazovanou výši výnosů a nákladů za sledované období. Vedení společnosti stanovilo tyto odhady a předpoklady na základě všech jemu dostupných relevantních informací. Nicméně, jak vyplývá z podstaty odhadu, skutečné hodnoty v budoucnu se mohou od těchto odhadů odlišovat.

#### **g) Devizové operace**

Majetek a závazky pořízené v cizí měně se oceňují v českých korunách v kurzu vyhlášeném ke dni jejich vzniku Českou národní bankou a k rozvahovému dni byly položky peněžité povahy oceněny kurzem platným k 31. 12. vyhlášeným Českou národní bankou.

Realizované i nerealizované kurzové zisky a ztráty se účtují do výnosů nebo nákladů běžného roku.

#### **h) Účtování výnosů a nákladů**

Výnosy a náklady se účtují časově rozlišené, tj. do období, s nímž věcně i časově souvisejí.

O výnosech a ziscích vyplývajících z dlouhodobých smluv se účtuje k datu předání dílčího plnění či přechodu vlastnického práva nebo k datu uskutečnění služeb.

Úrokový výnos je časově rozlišován na základě časové souvislosti dle nezaplacené části jistiny a platné úrokové sazby.

Společnost účtuje na vrub nákladů tvorbu rezerv a opravných položek na krytí všech rizik, ztrát a znehodnocení, které jsou ke dni sestavení účetní závěrky známy.

Příjem z dividend je zaúčtován ve chvíli, kdy je deklarováno právo na přijetí dividend.

### **i) Daň z příjmů**

Splatná daň za účetní období vychází ze zdanitelného zisku. Zdanitelný zisk se odlišuje od čistého zisku vykázaného ve výkazu zisku a ztráty, neboť nezahrnuje položky výnosů nebo nákladů, které jsou zdanitelné nebo uznatelné v jiných obdobích, a dále nezahrnuje položky, které nepodléhají dani ani nejsou daňově odpočitatelné. Pro účely výpočtu daňových odpisů je použita lineární metoda.

Výpočet odložené daně je založen na závazkové metodě vycházející z rozvahového přístupu.

Závazkovou metodou se rozumí postup, kdy při výpočtu bude použita sazba daně z příjmů platná v období, ve kterém budou daňový závazek nebo pohledávka uplatněny.

Rozvahový přístup znamená, že závazková metoda vychází z přechodných rozdílů, jimiž jsou rozdíly mezi daňovou základnou aktiv, popřípadě pasiv, a výší aktiv, popřípadě pasiv, uvedených v rozvaze. Daňovou základnou aktiv, popřípadě pasiv je hodnota těchto aktiv, popřípadě pasiv uplatnitelná v budoucnosti pro daňové účely.

Účetní hodnota odložené daňové pohledávky je ke každému rozvahovému dni posuzována a snížena v rozsahu, v jakém již není pravděpodobné, že bude k dispozici dostatečný zdanitelný zisk, proti němuž by bylo možno tuto pohledávku nebo její část uplatnit.

Odložená daň je zaúčtována do výkazu zisku a ztráty s výjimkou případů, kdy se vztahuje k položkám účtovaným přímo do vlastního kapitálu a je také zahrnuta do vlastního kapitálu.

Odložené daňové pohledávky a závazky jsou vzájemně započítány a v rozvaze vykázaný v celkové netto hodnotě, s výjimkou případů, kdy nelze některé dílčí daňové pohledávky započítávat proti dílčím daňovým závazkům.

Součástí položky „Daň z příjmů splatná“ je i dorovnávací daň.

Společnost je poplatníkem dorovnávací daně. Při výpočtu nákladů na dorovnávací daň se vychází z informací dostupných k datu sestavení účetní závěrky. Vzhledem k tomu, že výpočet této daňové povinnosti zahrnuje celou řadu položek, které vycházejí z účetnictví jiných Společností v rámci skupiny, jedná se o odhad.

### **j) Následné události**

Dopad událostí, které nastaly mezi rozvahovým dnem a dnem sestavení účetní závěrky, je zachycen v účetních výkazech v případě, že tyto události poskytly doplňující informace o skutečnostech, které existovaly k rozvahovému dni.

V případě, že mezi rozvahovým dnem a dnem sestavení účetní závěrky došlo k významným událostem zohledňujícím skutečnosti, které nastaly po rozvahovém dni, jsou důsledky těchto událostí popsány v příloze účetní závěrky, ale nejsou zaúčtovány v účetních výkazech.

### **k) Čistý obrat za účetní období**

Ukazatel je stanoven součtem výnosů z prodeje výrobků, zboží a z poskytování služeb. Jde pouze o vybrané výnosy, na kterých je založen obchodní model účetní jednotky, určené s přihlédnutím k odvětví a trhu, na kterém účetní jednotka působí a k podstatě činnosti pro zákazníky.

#### 4. DLOUHODOBÝ MAJETEK

##### a) Dlouhodobý nehmotný majetek (v tis. Kč)

###### POŘIZOVACÍ CENA

	Stav k 31. 12. 2023	Stav k 31. 12. 2024	Stav k 31. 12. 2025
Software	29 387	29 387	29 387
Ocenitelná práva	50	50	50
<b>Celkem</b>	<b>29 437</b>	<b>29 437</b>	<b>29 437</b>

###### OPRÁVKY

	Stav k 31. 12. 2023	Stav k 31. 12. 2024	Stav k 31. 12. 2025
Software	29 387	29 387	29 387
Ocenitelná práva	50	50	50
<b>Celkem</b>	<b>29 437</b>	<b>29 437</b>	<b>29 437</b>

###### ZŮSTATKOVÁ HODNOTA

	Stav k 31. 12. 2023	Stav k 31. 12. 2024	Stav k 31. 12. 2025
Software	-	-	-
<b>Celkem</b>	<b>-</b>	<b>-</b>	<b>-</b>

##### b) Dlouhodobý hmotný majetek (v tis. Kč)

###### POŘIZOVACÍ CENA

	Stav k 31. 12. 2023	Úbytky/ Přírůstky	Stav k 31. 12. 2024	Úbytky/ Přírůstky	Stav k 31. 12. 2025
Samostatné movité věci	2 258	-	2 258	-	2 258
<b>Celkem</b>	<b>2 258</b>	<b>-</b>	<b>2 258</b>	<b>-</b>	<b>2 258</b>

## OPRÁVKY A OPRAVNÉ POLOŽKY

	Stav k 31. 12. 2023	Úbytky/ Přírůstky	Stav k 31. 12. 2024	Úbytky/ Přírůstky	Stav k 31. 12. 2025
Samostatné movité věci	2 258	-	2 258	-	2 258
<b>Celkem</b>	<b>2 258</b>	<b>-</b>	<b>2 258</b>	<b>-</b>	<b>2 258</b>

## ZŮSTATKOVÁ HODNOTA

	Stav k 31. 12. 2023	Stav k 31. 12. 2024	Stav k 31. 12. 2025
Samostatné movité věci	-	-	-
<b>Celkem</b>	<b>-</b>	<b>-</b>	<b>-</b>

## 5. ZÁSoby

Zásoby k 31. 12. 2025 představuje nedokončená výroba k projektům ve Skupině ve výši 810 tis. Kč a k projektům mimo Skupinu 290 507 tis. Kč. Zásoby k 31. 12. 2024 představuje nedokončená výroba k projektům ve Skupině ve výši 181 723 tis. Kč a k projektům mimo Skupinu 329 664 tis. Kč.

## 6. POHLEDÁVKY

Dlouhodobé pohledávky

K 31. 12. 2025 vykázala společnost dlouhodobou pohledávku z jistiny ve výši 1 015 tis. Kč na řádku Jiné pohledávky.

k 31. 12. 2024 společnost nevidovala dlouhodobé pohledávky.

Dlouhodobé pohledávky k podnikům ve Skupině v tis. Kč (netto):

Název společnosti	Stav k 31. 12. 2025	Stav k 31. 12. 2024
Dlouhodobé pohledávky		
Jiné pohledávky	1 015	-
ČEZ, a. s.	1 015	-

Krátkodobé pohledávky

K 31. 12. 2025 byly poskytnuty zálohy zejména na projektech výměna usměrňovačů a střídačů na JE Dukovany ve výši 9 448 tis. Kč, modernizace zdroje „Brno-sever“ pro soustavu zásobování tepelnou energií města Brna ve výši 7 632 tis. Kč a náhrada usměrňovačů a střídačů na JE Temelín ve výši 1 860 tis. Kč. Byly vytvořeny dohadné položky aktivní hlavně na projektu FVE Dolní Litvínov.

K 31. 12. 2024 byly poskytnuty zálohy zejména na projektech modernizace zdroje „Brno-sever“ pro soustavu zásobování tepelnou energií města Brna ve výši 141 917 tis. Kč, výměna ohříváků topné vody na blokové výměníkové stanici na JE Temelín ve výši 68 750 tis. Kč, výstavba FVE v Jaslovských Bohunicích ve výši 31 657 tis. Kč a výměna usměrňovačů a střídačů na JE Dukovany ve výši 20 131 tis. Kč. Byly vytvořeny dohadné položky aktivní na projektu výstavby FVE v Dolním Litvínově.

ŠKODA PRAHA a.s. (od 1. 1. 2026 ENGINEERING PRAHA a.s.)

Příloha účetní závěrky k 31. prosinci 2025

K pohledávkám po lhůtě splatnosti jsou tvořeny opravné položky dle jejich věkové struktury. V případě, kdy standardní postup tvorby opravných položek nedostatečně věrně zobrazuje hodnotu dané pohledávky, je tato individuálně posouzena a opravná položka je tvořena do výše až 100 % rozvahové hodnoty této pohledávky.

Krátkodobé pohledávky z obchodních vztahů:

Rok	Kategorie	Do splatnosti	Po splatnosti				Celkem po splatnosti	Celkem	
			1 - 90 dní	91 - 180 dní	181 – 360 dní	1 - 2 roky			2 a více let
2025	Krátkodobé z obchodních vztahů	73 837	1839	-	-	2 137	3 852	7 828	81 665
	Opravné položky	-	-	-	-	-2 137	-3 852	-5 989	-5 989
	Netto	73 837	-	-	-	-	-	1 839	75 676
2024	Krátkodobé z obchodních vztahů	185 342	-	-	2 220	-	4 001	6 221	191 563
	Opravné položky	-	-	-	-2 220	-	-4 001	-6 221	-6 221
	Netto	185 342	-	-	-	-	-	-	185 342

Krátkodobé pohledávky k podnikům ve Skupině v tis. Kč (netto):

Název společnosti	Stav	Stav
	k 31. 12. 2025	k 31. 12. 2024
Krátkodobé pohledávky		
Z obchodních vztahů	70 603	41 061
ČEZ ENERGOSERVIS spol. s r.o.	1 529	-
ČEZ, a. s.	22 130	12 147
Elektrárna Dukovany II a.s.	-	1 404
Energotrans, a.s.	-	48
ENESA a.s.	97	186
Jádrová energetická společnost Slovenska, a.s.	7 490	-
ÚJV Řež, a. s.	39 357	27 276
Poskytnuté zálohy	5 063	25 448
ENESA a.s.	5 063	25 448
Jiné pohledávky	5 067	6 544
ČEZ, a. s.	46	1 523
ÚJV Řež, a. s.	5 021	5 021
Dohadné účty aktivní	64 330	101 180
ČEZ, a. s.	64 330	100 740
ÚJV Řež, a. s.	-	440
Krátkodobé pohledávky za spřízněnými osobami	145 063	174 233

## 7. OPRAVNÉ POLOŽKY

Opravné položky vyjadřují přechodné snížení hodnoty aktiv (uvedených v bodě 5 a 6).

Změny na účtech opravných položek (v tis. Kč):

Opravné položky:	Stav k 31. 12. 2023	Tvorba opravné položky	Zúčtování opravné položky	Stav k 31. 12. 2024	Tvorba opravné položky	Zúčtování opravné položky	Stav k 31. 12. 2025
k zásobám	-	22 045	-	22 045	126 892	- 20 338	128 599
k pohledávkám	3 928	2 293	-	6 221	-	- 232	5 989
- z toho:							
Zákonné	-	-	-	-	-	-	-
Ostatní	3 928	2 293	-	6 221	-	- 232	5 989

## 8. PENĚŽNÍ PROSTŘEDKY

	Stav k 31. 12. 2025	Stav k 31. 12. 2024
Pokladna	90	166
Ceniny	-	-
Peníze	90	166
Běžné účty	101 358	87 674
Účty v bankách	101 358	87 674
Peněžní prostředky celkem	101 448	87 840

## 9. ČASOVÉ ROZLIŠENÍ AKTIV

Náklady příštích období k 31. 12. 2025 tvoří především náklady na montážní pojištění projektu modernizace zdroje „Brno-sever“ pro soustavu zásobování tepelnou energií města Brna ve výši 668 tis. Kč.

Náklady příštích období k 31. 12. 2024 tvoří především náklady na montážní pojištění projektu modernizace zdroje „Brno-sever“ pro soustavu zásobování tepelnou energií města Brna ve výši 2 013 tis. Kč.

## 10. VLASTNÍ KAPITÁL

Základní kapitál společnosti se skládá z 370 ks kmenových akcií na jméno v zaknihované podobě ve jmenovité hodnotě 1 000 tis. Kč. Akcie jsou plně splaceny. Statutární a ostatní fondy představují sociální fond.

Na základě Rozhodnutí jediného akcionáře při výkonu působnosti valné hromady společnosti konané dne 15. 7. 2025 bylo rozhodnuto převést ztrátu roku 2024 ve výši 266 887 tis. Kč převedením na účet Neuhrazená ztráta z minulých let.

Na základě Rozhodnutí jediného akcionáře při výkonu působnosti valné hromady společnosti konané dne 17. 6. 2024 bylo rozhodnuto vypořádat zisk roku 2023 ve výši 1 894 tis. Kč převedením na účet Neuhrazená ztráta z minulých let.

Společnost navrhuje ztrátu za účetní období roku 2025 ve výši 207 412 tis. Kč převést na účet Neuhrazená ztráta z minulých let.

Dne 21. 11. 2025 došlo k podpisu Smlouvy o příplatku mezi společnostmi ÚJV Řež, a.s. a ŠKODA PRAHA a.s., na jejímž základě došlo k navýšení vlastního kapitálu společnosti ŠKODA PRAHA a.s. příplatkem mimo základní kapitál ve výši 227 000 tis. Kč.

## 11. REZERVY

Změny na účtech rezerv (v tis. Kč):

	Rezervy na garance, rizika a náklady projektů v realizaci
Zůstatek k 31. 12. 2023	21 553
Tvorba rezerv	197 592
Rozpuštění rezerv	- 20 990
Zůstatek k 31. 12. 2024	198 155
Tvorba rezerv	78 500
Rozpuštění rezerv	- 64 663
Zůstatek k 31. 12. 2025	211 992

Rezervy související s projekty společnosti zahrnují rezervy na garance a rezervy k dlouhodobým smlouvám na generální dodávky, u nichž hodnota fakturovaných a již zaúčtovaných výnosů významně převýšila dosud vynaložené náklady (dále jen „předfakturace“). Rezervy na předfakturace byly k datu účetní závěrky vypočítány na základě celkového zisku očekávaného z úplné realizace projektů a následně odvozeného průměrného zisku očekávaného v průběhu realizace jednotlivých projektů.

Rezervy na garance byly vytvořeny na základě kalkulovaného odhadu garančních nákladů hlavních projektů společnosti, které budou vynaloženy na odstranění vad a nedodělků v období po předání a převzetí díla (ukončení daňové fakturace).

Rezervy na nevýhodné smlouvy byly k datu účetní závěrky vypočítány na základě očekávané celkové ztráty z realizace projektů.

## 12. KRÁTKODOBÉ ZÁVAZKY

Společnost měla k 31. 12. 2025, resp. 2024 následující významné závazky k úvěrovým institucím (v tis. Kč):

	Splatnost do	31.12.2025	31.12.2024
Kontokorentní úvěr Česká spořitelna, a.s.	31.8.2025	-	349 287
Krátkodobá část		-	349 287
Dlouhodobá část		-	-

Nákladové úroky z úvěru činily v roce 2025 a 2024 12 471 tis. Kč. a 3 888 tis. Kč.

K 31. 12. 2025 a 31. 12. 2024 měla společnost krátkodobé obchodní závazky po lhůtě splatnosti ve výši 1 153 tis. Kč, resp. 203 tis. Kč.

Společnost eviduje k 31. 12. 2025 a 31. 12. 2024 splatné závazky pojistného na sociální a zdravotní zabezpečení ve výši 1 985 tis. Kč, resp. 3 209 tis. Kč.

Položku dohadných účtů pasivních tvoří zejména doplatek ročních odměn včetně souvisejících nákladů sociálního zabezpečení a zdravotního pojištění, náhrada za nevyčerpanou dovolenou a dohadné položky na nevyfakturované služby a ostatní náklady.

Krátkodobé závazky k podnikům ve Skupině v tis. Kč:

Název společnosti	Stav k 31. 12. 2025	Stav k 31. 12. 2024
Krátkodobé závazky		
Z obchodních vztahů	89 850	45 356
AZ KLIMA a.s.	1 572	-
ČEZ ICT Services, a. s.	162	251
ČEZ, a. s.	867	867
ENESA a.s.	82 293	35 573
ŠKODA JS a.s.	-	607
ÚJV Řež, a. s.	4 956	8 058
Krátkodobé přijaté zálohy	25 033	278 670
ČEZ a.s.	25 033	278 670
Dohadné účty pasivní	1 299	69
ČEZ ICT Services, a. s.	49	-
ČEZ, a. s.	201	3
ÚJV Řež, a. s.	1 049	66
Krátkodobé závazky za spřízněnými osobami	116 182	324 095

### 13. DAŇ Z PŘÍJMŮ

Na základě předběžné kalkulace společnost dosáhla daňové ztráty (v tis. Kč):

	2025	2024
Zisk/ztráta před zdaněním	-208 218	-264 508
Tvorba (+)/ zúčtování (-) rezerv, netto	13 837	176 602
Tvorba (+)/ zúčtování (-) dohadných položek na osobní náklady, netto	-1 820	3 496
Rozpuštění (-)/ tvorba (+) opravných položek, netto	106 322	24 338
Ostatní (např. náklady na reprezentaci, příspěvky na rekreace, životní pojištění)	2 340	1 545
Daňová ztráta	-87 539	-58 527
Daň vyměřená v zahraničí	-806	2 379
Splatná daň	-806	2 379

V roce 2025 došlo k úpravě daně vyměřené v zahraničí minulých let.

Výpočet daně z příjmů za rok 2025 je předběžný. Společnost podá řádné daňové přiznání do 30. 6. 2026. Skutečně vypočtená ztráta za rok 2024 byla -59 370 tis. Kč.

Daňová ztráta vznikla	Celková výše vyměřené ztráty	Část ztráty, kterou je možno uplatnit v následujících zdaňovacích obdobích	Poslední zdaňovací období, v němž lze uplatnit daňovou ztrátu
2021	48 538	48 538	2026
2022	74 641	74 641	2027
2023	863	863	2028
2024	59 370	59 370	2029
2025	87 539	87 539	2030
Celkem	270 951	270 951	

Společnost vyčíslila odloženou daň následovně (v tis. Kč):

Položky odložené daně	2025		2024	
	Odložená daňová pohledávka		Odložená daňová pohledávka	
Přechodné rozdíly:				
Daňová ztráta z minulých let	56 900		71 584	
Rezervy	44 518		41 613	
Ostatní	3 350		3 733	
Opravné položky	28 263		5 935	
<b>Celkem</b>	<b>133 031</b>		<b>122 865</b>	
Celkem bez daňové ztráty z minulých let	76 131		51 281	

K 31. 12. 2025 a 31. 12. 2024 bylo zaúčtováno snížení odložené daňové pohledávky ve výši 0 tis. Kč, resp. 0 tis. Kč, zůstatek odložené daňové pohledávky činí 0 tis. Kč, resp. 0 tis. Kč. Z důvodu malé pravděpodobnosti uplatnění daňové pohledávky v dalším období nebylo k 31. 12. 2025 snížení odložené daňové pohledávky zaúčtováno.

Společnost je poplatníkem dorovnávací daně. Dorovnávací daň nebyla zohledněna při výpočtu odložené daně a společnost neměla v roce 2025 žádné daňové náklady ve spojitosti s dorovnávací daní.

#### **14. MAJETEK A ZÁVAZKY NEVYKÁZANÉ V ROZVAZE**

Souhrnná výše smluvně zajištěných kreditních linek tuzemskými bankami k 31. 12. 2025 činila 357 000 tis. Kč. Společnost eviduje k 31. 12. 2025 objem bankovních záruk vystavených bankovními institucemi z příkazu společnosti ve prospěch třetích osob v celkové výši 78 930 tis. Kč (28 500 tis. Kč a 2 080 tis. EUR). Tyto instrumenty byly poskytnuty bez zajištění peněžními prostředky.

V roce 2025 došlo k převodu části bankovních záruk Společnosti pod kreditní linku mateřské společnosti ÚJV Řež, a.s. K 31. 12. 2025 činila hodnota těchto bankovních záruk 186 895 tis. Kč (139 257 tis. Kč a 1 965 tis. EUR). Tyto instrumenty byly poskytnuty bez zajištění peněžními prostředky.

Souhrnná výše smluvně zajištěných kreditních linek tuzemskými bankami k 31. 12. 2024 činila 801 813 tis. Kč. Společnost eviduje k 31. 12. 2025 objem bankovních záruk vystavených bankovními institucemi z příkazu společnosti ve prospěch třetích osob v celkové výši 335 076 tis. Kč (161 757 tis. Kč a 6 644 tis. EUR). Tyto instrumenty byly poskytnuty bez zajištění peněžními prostředky.

#### **15. VÝNOSY**

Rozpis výnosů společnosti z běžné činnosti (v tis. Kč):

	2025		2024	
	Domácí	Zahraniční	Domácí	Zahraniční
Realizační činnost	1 925 667	225 487	1 523 089	28 214
<b>Výnosy celkem</b>	<b>1 925 667</b>	<b>225 487</b>	<b>1 523 089</b>	<b>28 214</b>

Výnosy společnosti v celkové výši 2 151 154 tis. Kč byly v roce 2025 realizovány v tuzemsku především mimo Skupinu ČEZ se společnostmi Teplárny Brno, a.s. a I&C Energo a.s. a dále v rámci Skupiny ČEZ se společnostmi ČEZ, a. s. a ÚJV Řež, a. s. V zahraničí byly realizovány mimo Skupinu ČEZ zejména se společnostmi Worm 14 sp. z o.o., Worm 17 sp. z o.o., Worm 19 sp. z o.o. a Worm 32 sp. z o.o. v Polsku a se společností Jadrová energetická spoločnosť Slovenska,a.s. na Slovensku.

Výnosy společnosti v celkové výši 1 551 303 tis. Kč byly v roce 2024 realizovány v tuzemsku především mimo Skupinu ČEZ se společnostmi Teplárny Brno, a.s., I&C Energo a.s., DENSO Czech s.r.o., ORLEN Unipetrol RPA s.r.o. a CE ENGINEERING s.r.o. a dále v rámci Skupiny ČEZ se společnostmi ČEZ, a. s. a ÚJV Řež, a. s. V zahraničí byly realizovány mimo Skupinu ČEZ zejména se společnostmi Worm 15 sp. z o.o., Worm 40 sp. z o.o. a Worm 21 sp. z o.o. v Polsku.

## 16. OSOBNÍ NÁKLADY

Rozpis osobních nákladů (v tis. Kč):

	2025			2024		
	Celkový počet zaměstnanců	Členové řídicích orgánů	Členové kontrolních orgánů	Celkový počet zaměstnanců	Členové řídicích orgánů	Členové kontrolních orgánů
Průměrný počet zaměstnanců <sup>1)</sup>	57	3	3	74	3	3
Mzdové náklady	79 873	7 176	390	94 947	5 819	387
Sociální zabezpečení a zdravotní pojištění	27 319	2 183	132	32 466	2 063	131
Sociální náklady	12 840	387	-	5 359	297	-
Celkem osobní náklady	120 032	9 746	522	132 772	8 179	518

<sup>1)</sup> Průměrný evidenční počet zaměstnanců přepočtený ve fyzických osobách podle délky jejich pracovních úvazků na zaměstnavatelem stanovenou (plnou) pracovní dobu. Tento počet nezahrnuje členy dozorčí rady.

## 17. INFORMACE O SPŘÍZNĚNÝCH OSOBÁCH

Členům představenstva, dozorčí rady, generálním ředitelům, resp. ředitelům úseků a vedoucím samostatných útvarů nebyly poskytnuty žádné půjčky v peněžním ani nepeněžním plnění.

Společnost poskytuje na základě vnitropodnikové směrnice do výhradního užívání jako funkční výhodu tzv. manažerské vozidlo pro služební a soukromé účely. Jedná se o členy představenstva, předsedu dozorčí rady, generálního ředitele, ředitele úseků, dále o vybrané funkce na základě rozhodnutí generálního ředitele.

Společnost poskytla v kalendářním roce 2025 svým zaměstnancům příspěvek na penzijní připojištění v celkové výši 524 tis. Kč. Z uvedené částky byl příspěvek na penzijní připojištění pro členy představenstva a dozorčí rady ve výši 26,4 tis. Kč. Příspěvek na životní pojištění byl poskytnut členům vedení společnosti v celkové výši 268 tis. Kč.

Společnost poskytla v kalendářním roce 2024 svým zaměstnancům příspěvek na penzijní připojištění v celkové výši 679 tis. Kč. Z uvedené částky byl příspěvek na penzijní připojištění pro členy představenstva a dozorčí rady ve výši 16,4 tis. Kč. Příspěvek na životní pojištění byl poskytnut členům vedení společnosti v celkové výši 270 tis. Kč.

ŠKODA PRAHA a.s. (od 1. 1. 2026 ENGINEERING PRAHA a.s.)

Příloha účetní závěrky k 31. prosinci 2025

V roce 2025 a 2024 společnost čerpala úvěr od mateřské společnosti ÚJV Řež, a. s. v celkové výši 70 mil. Kč a 120 mil. Kč. Úvěr byl splacen dne 16. 6. 2025 resp. 12. 9. 2024. Nákladové úroky z úvěru činily v roce 2025 a 2024 0 tis. Kč a 2 212 tis. Kč.

Společnost poskytuje služby spřízněným osobám. V roce 2025 a 2024 dosáhly výnosy z této činnosti 710 342 tis. Kč a 508 237 tis. Kč.

V roce 2025 a 2024 činily nákupy služeb od spřízněných osob a ostatní náklady 271 531 tis. Kč a 87 743 tis. Kč.

## **18. VÝZNAMNÉ POLOŽKY Z VÝKAZU ZISKU A ZTRÁTY**

Spotřebu materiálu a energie tvoří v roce 2025 zejména náklady na projekty ve výši 9 565 tis. Kč. Služby tvoří v roce 2025 zejména náklady na projekty ve výši 1 798 293 tis. Kč, dále služby související s IT ve výši 12 201 tis. Kč, nájemné a správa objektů ve výši 7 644 tis. Kč.

Jiné provozní náklady tvoří v roce 2025 zejména náklady na smluvní pokuty ve výši 16 295 tis. Kč, náklady na vystavení záruky ve výši 8 353 tis. Kč, náklady na finanční vypořádání ve výši 7 940 tis. Kč a náklady na ochrannou známku ve výši 5 000 tis. Kč.

Ostatní výnosové úroky v roce 2025 tvoří především úroky z termínovaných vkladů.

Spotřebu materiálu a energie tvoří v roce 2024 zejména náklady na projekty ve výši 71 761 tis. Kč. Služby tvoří v roce 2024 zejména náklady na projekty ve výši 1 664 108 tis. Kč, dále služby související s IT ve výši 14 478 tis. Kč, nájemné a správa objektů ve výši 7 902 tis. Kč.

Jiné provozní náklady tvoří v roce 2024 zejména náklady na ochrannou známku ve výši 5 000 tis. Kč.

Ostatní výnosové úroky v roce 2024 tvoří především úroky z termínovaných vkladů.

Odměna statutárnímu auditorovi k 31. 12. 2025 a k 31. 12. 2024 je uvedena v příloze konsolidované účetní závěrky mateřské společnosti.

## **19. POKRAČOVÁNÍ SPOLEČNOSTI S NEOMEZENOU DOBOU TRVÁNÍ**

Za účetní období končící k 31. 12. 2025 vznikla společnosti ztráta ve výši 207 412 tis. Kč a současně její závazky k tomuto datu převýšily hodnotu celkových aktiv o 11 001 tis. Kč. Společnost aktivně vyhledává alternativní zdroje financování a řešení, která by zajistila její stabilitu a pokračování činnosti. V listopadu 2025 došlo k provedení příplatku mimo základní kapitál ze strany jediného akcionáře ve výši 227 mil. Kč. Účetní závěrka byla sestavena za předpokladu nepřetržitého trvání společnosti.

## **20. VÝZNAMNÉ UDÁLOSTI, KTERÉ NASTALY PO ROZVAHOVÉM DNI**

ŠKODA PRAHA a.s. (od 1. 1. 2026 ENGINEERING PRAHA a.s.)

Příloha účetní závěrky k 31. prosinci 2025

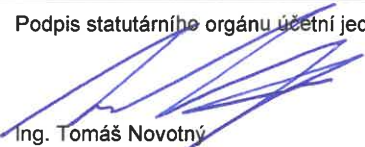


K 1. 1. 2026 byl změněn obchodní název společnosti na ENGINEERING PRAHA a.s. (zapsáno ve veřejném rejstříku 1. 1. 2026).

Dne 15. 1. 2026 došlo k podpisu Smlouvy o příplatku mezi společnostmi ÚJV Řež, a.s. a ENGINEERING PRAHA a.s., na základě které došlo k navýšení vlastního kapitálu společnosti ENGINEERING PRAHA a.s. příplatkem mimo základní kapitál ve výši 78 000 tis. Kč.

K 31. 1. 2026 odstoupil z funkce člena představenstva Ing. Daniel Jiříčka. S účinností od 1. 2. 2026 byl novým členem představenstva zvolen Ing. Tomáš Novotný. K 2. 2. 2026 byl Ing. Tomáš Novotný zvolen předsedou představenstva (zapsáno ve veřejném rejstříku 11. 2. 2026).

K 30. 4. 2026 odstoupil z funkce člena představenstva Ing. Jan Štancl. Představenstvo je s účinností od 1. 5. 2026 dvoučlenné.

Dne 16. 4. 2026 uzavřely společnost ENGINEERING PRAHA a.s., na straně jedné jako prodávající, a společnost ÚJV Řež, a. s., na straně druhé jako kupující smlouvu o prodeji části závodu, a to části závodu, představovanou hospodářsky a funkčně samostatnou organizační složkou, zabývající se realizací projektů v oblasti jaderné energetiky. Prodej části podniku byl uskutečněn ke dni 1. 5. 2026.

Sestaveno dne:	Podpis statutárního orgánu účetní jednotky:	Osoba odpovědná za účetnictví (jméno, podpis):
	 Ing. Tomáš Novotný předseda představenstva	
20. 5. 2026	 Ing. Radek Holejšovský člen představenstva	 Ing. Radek Holejšovský člen představenstva

## Zpráva o vztazích mezi propojenými osobami za rok 2025

Viz příloha č. 1

### Identifikace společnosti

Obchodní firma: **ŠKODA PRAHA a.s., od 1. 1. 20206 ENGINEERING PRAHA a.s.**

Sídlo společnosti: Duhová 1444/2, Michle, PSČ 140 00 Praha 4

IČ: 00128201

DIČ: CZ00128201

Zápis v obchodním rejstříku: Městský soud v Praze, oddíl B, vložka 372

Datum vzniku společnosti: 10. 12. 1990

Doba trvání společnosti: Společnost je založena na dobu neurčitou.

Bankovní spojení: Komerční banka, a.s., Praha 1, č. ú.: 35706011/0100

Telefon: + 420 211 045 242

Fax: + 420 211 045 032

Internet: [www.engineeringpraha.cz](http://www.engineeringpraha.cz)

E-mail (na příslušného pracovníka): [jmeno.prijmeni@engineeringpraha.cz](mailto:jmeno.prijmeni@engineeringpraha.cz)

Odštěpný závod v zahraničí:

ŠKODA PRAHA a.s. organizačná zložka Mochovce  
Kpt. Nálepku 80, 934 01 Levice, Slovenská republika

ŠKODA PRAHA a.s. branch office in Georgia  
Besiki street 4, Tbilisi, Georgia

SKODA PRAHA A.S. MERKEZİ ÇEK CUMHURİYETİ TÜRKİYE ŞUBESİ  
Beştepe Mah. Nergiz Sk. No: 7A/33 Yenimahalle, Ankara, Turecko  
Zrušena k 24. 12. 2025

ŠKODA PRAHA SPÓŁKA AKCYJNA ODDZIAŁ W POLSCE  
ul. Marszałka Józefa Piłsudskiego, nr 2, Przeworsk, 37-200, Polsko (Polska)

Uzávěrka obsahu výroční zprávy: 20. 5. 2026

## Příloha č. 1 výroční zprávy

### Zpráva o vztazích za rok 2025, zpracovaná společností ENGINEERING PRAHA a.s.

Společnost ŠKODA PRAHA a.s., od 1. 1. 2026 ENGINEERING PRAHA a.s., se sídlem Duhová 1444/2, PSČ 140 00 Praha 4, IČ: 00128201, zapsaná v obchodním rejstříku vedeném u Městského soudu v Praze, sp. zn. B 372 (dále jen „Zpracovatel“), je součástí Skupiny ČEZ, resp. od 1. 7. 2020 též členem Skupiny ÚJV, ve kterém existují následující vztahy mezi Zpracovatelem, ovládanou osobou, a ČEZ, a. s., se sídlem Duhová 2/1444, 140 53 Praha 4, IČ: 45274649, zapsanou v obchodním rejstříku u Městského soudu v Praze, sp. zn. B 1581, ovládající osobou, resp. ÚJV Řež, a. s., se sídlem Hlavní 130, Řež, 250 68 Husinec, IČ: 46356088, zapsanou v obchodním rejstříku u Městského soudu v Praze, sp. zn. B 1833 (ovládající osoba od 1. 7. 2020), a dále mezi Zpracovatelem a osobami ovládanými stejnými ovládajícími osobami (dále jen „propojené osoby“).

Tato zpráva o vztazích mezi níže uvedenými osobami byla vypracována v souladu s § 82 zákona č. 90/2012 Sb., o obchodních korporacích, v platném znění, za účetní období 1. 1. 2025 až 31. 12. 2025 (dále jen „účetní období“). Mezi Zpracovatelem a níže uvedenými osobami byly uzavřeny níže uvedené smlouvy platné v daném účetním období a v daném účetním období byla přijata či uskutečněna následující právní jednání a ostatní faktická opatření.

#### 1. **Struktura vztahů**

Viz příloha A.

#### 2. **Úloha ovládané osoby**

Dodavatel energetických celků, jejich technologických částí a inženýrských služeb.

#### 3. **Způsob a prostředky ovládnání**

Společnost ÚJV Řež, a. s. ovládá zpracovatele zprávy tím způsobem, že je jejím jediným akcionářem, drží tak 100% podíl na hlasovacích právech. Může jmenovat nebo odvolat členy statutárního orgánu ovládané osoby.

Zpracovatel zprávy je členem Skupiny ČEZ, jeho mateřská společnost je ovládána společností ČEZ, a. s. (od 29. 5. 2025 s výší podílu 80,55 % na hlasovacích právech společnosti). Mezi nástroje ovládnání společnosti v rámci obou skupin patří např. schvalování strategických programů, koncepce podnikatelské činnosti, podnikatelských plánů a ročních rozpočtů.

#### 4. **Přehled jednání učiněných v posledním účetním období, která byla učiněna na popud nebo v zájmu ovládající osoby nebo jí ovládaných osob, pokud se takovéto jednání týkalo majetku, který přesahuje 10 % vlastního kapitálu ovládané osoby zjištěného podle poslední účetní závěrky**

Zpracovatel v účetním období neuskutečnil žádné jednání na popud nebo v zájmu ovládající osoby nebo jí ovládaných osob, které by se týkalo majetku přesahujícího 10 % vlastního kapitálu Zpracovatele.

#### 5. **Přehled vzájemných smluv mezi osobou ovládanou a osobou ovládající nebo mezi osobami ovládanými**

Viz příloha B.

#### 6. **Posouzení toho, zda vznikla ovládané osobě újma, a posouzení jejího vyrovnání**

Všechny popisované smluvní vztahy byly uzavřeny, resp. všechna plnění byla poskytována, za obvyklých smluvních a obchodních podmínek, přičemž sjednaná a poskytnutá plnění nebo protiplnění odpovídala podmínkám obvyklého obchodního styku a zpracovateli zprávy z nich nevznikla žádná újma.

**7. Zhodnocení výhod a nevýhod plynoucích ze vztahů mezi ovládající osobou a osobou ovládanou a mezi ovládanou osobou a osobami ovládanými stejnou ovládající osobou s uvedením, zda převažují výhody nebo nevýhody a jaká z toho pro ovládanou osobu plynou rizika (spolu s uvedením způsobu vyrovnání případné újmy)**

Představenstvo vyhodnotilo na základě dostupných informací výhody a nevýhody plynoucí z postavení společnosti v rámci Skupiny ČEZ, resp. Skupiny ÚJV, tj. ze vztahů mezi osobou ovládanou a osobou ovládající a mezi osobou ovládanou a osobami ovládanými stejnou ovládající osobou, a dospělo k závěru, že převažují celkově výhody.

Společnost například využívá tradičních obchodních partnerství Skupiny ČEZ a Skupiny ÚJV, finanční stabilitu a dobré jméno Skupiny ČEZ a Skupiny ÚJV, rovněž využívá zapojení do různých řídicích a systémových mechanismů a programů obou uvedených podnikatelských skupin.

**Závěr**

Zpracování zprávy o vztazích mezi propojenými osobami za rok 2025 ke dni 31. 3. 2026 bylo zajištěno statutárním orgánem ENGINEERING PRAHA a.s.

Zpráva byla zpracována podle nejlepšího vědomí a znalostí zpracovatele, čerpaných z dostupných dokumentů a podkladů, a s vynaložením maximálního úsilí.



Ing. Tomáš Novotný  
předseda představenstva



Ing. Radek Holejšovský  
člen představenstva

## Příloha A – Schéma struktury vztahů v období od 1. 1. 2025 do 31. 12. 2025

Název/výše podílu	IČO	Stát	Adresa sídla
Česká republika – Ministerstvo financí	00006947	Česká republika	Praha 1, Letenská 525/15, Malá Strana, PSČ 118 10
69,78 % <b>ČEZ, a. s.</b>	45274649	Česká republika	Praha 4, Duhová 2/1444, PSČ 140 53
100 % <b>ČEZ Distribuce, a. s.</b>	24729035	Česká republika	Děčín, Teplická 874/8, Děčín IV-Podmokly, PSČ 405 02
51 % <b>Grid Design, s.r.o.</b>	19333650	Česká republika	Praha 4, Vyskočilova 1461/2a, Michle, PSČ 140 00
100 % <b>ČEZ Energetické produkty, s.r.o.</b>	28255933	Česká republika	Hostivice, Komenského 534, PSČ 253 01
100 % <b>in PROJEKT LOUNY ENGINEERING s.r.o.</b>	44569688	Česká republika	Louny, Na Valich 899, PSČ 440 01
100 % <b>I. Opravářská společnost, s.r.o.</b>	47306891	Česká republika	Kadaň, Tušimice 13, PSČ 432 01
100 % <b>ČEZ ENERGOSEKVIS spol. s r.o.</b>	60698101	Česká republika	Třebíč, Bráfova tř. 1371/16, Horka-Domky, PSČ 674 01
100 % <b>SALLEKO, spol. s r.o.</b>	46990020	Česká republika	Třebíč, Cyrilometodějská 32/15, Nové Dvory, PSČ 674 01
zánik společnosti fúzí s ČEZ ENERGOSEKVIS spol. s r.o. 1. 7. 2025			
100 % <b>ČEZ ESCO, a.s.</b>	03592880	Česká republika	Praha 4, Duhová 1444/2, Michle, PSČ 140 00
100 % <b>ČEZ ESL, s.r.o.</b>	27804721	Česká republika	Ostrava, Výstavní 1144/103, Vítkovice, PSČ 703 00
100 % <b>HA EM OSTRAVA, s.r.o.</b>	47972033	Česká republika	Ostrava, Výstavní 1144/103, Vítkovice, PSČ 703 00
změna sídla 12. 3. 2025 (původně Ostrava, Na Jízdárně 2767/21a, Moravská Ostrava, PSČ 702 00)			
100 % <b>IVITAS, a.s.</b>	25357255	Česká republika	Ostrava, Ruská 83/24, Vítkovice, PSČ 703 00
100 % <b>ELPRO – DELICIA, a.s.</b>	61672637	Česká republika	Příbram, Strakonická 174, Příbram V-Zdaboř, PSČ 261 01
akvizice společnosti 1. 10. 2025			
100 % <b>ČEZ Energo, s.r.o.</b>	29060109	Česká republika	Praha 4, Duhová 1531/3, Michle, PSČ 140 00
100 % <b>CEZ Energo Polska Sp. z o.o.</b>	0001097832	Polsko	Warszawa, Spokojna 5, PSČ 01-044
změna sídla 18. 12. 2025 (původně Warszawa, Aleje Jerozolimskie 63, PSČ 00-697)			
100 % <b>Solární servis, s.r.o.</b>	27282074	Česká republika	Praha 4, U plynárny 1388/18, Michle, PSČ 140 00
100 % <b>ENESA a.s.</b>	27382052	Česká republika	Praha 9, Českomoravská 2532/19b, Libeň, PSČ 190 00
100 % <b>AZ KLIMA a.s.</b>	24772631	Česká republika	Brno, Tuřanka 1519/115a, Slatina, PSČ 627 00
12 % <b>SKO-ENERGO, s.r.o.</b>	61675938	Česká republika	Mladá Boleslav, tř. Václava Klementa 869, Mladá Boleslav II, PSČ 293 01
100 % <b>AirPlus, spol. s r.o.</b>	25441931	Česká republika	Modlany, č.ev. 22, PSČ 417 13
100 % <b>HORMEN CE a.s.</b>	27154742	Česká republika	Brno, Valchařská 24/36, Husovice, PSČ 614 00
změna sídla 10. 3. 2025 (původně Praha 5, Moulíkova 3286/1b, Smíchov, PSČ 150 00)			
100 % <b>HORMEN SK s. r. o.</b>	44021470	Slovensko	Bratislava, Hattalova 12, PSČ 831 03
100 % <b>Domat Control System s.r.o.</b>	27189465	Česká republika	Pardubice, U Panasonicu 376, Staré Ččovice, PSČ 530 06
100 % <b>Domat Control System s. r. o.</b>	44570473	Slovensko	Bratislava, Pri Smaltovni 4, Petržalka, PSČ 851 01
100 % <b>TECHSYS – HW a SW, a.s.</b>	43005250	Česká republika	Praha 8, Březinova 640/3a, Karlín, PSČ 186 00
akvizice společnosti 23. 12. 2025			
100 % <b>KART, spol. s r.o.</b>	45791023	Česká republika	Praha 4, Duhová 1444/2, Michle, PSČ 140 00
51 % <b>ENVEZ, a. s.</b>	07334214	Česká republika	Havířov, Svornosti 86/2, Město, PSČ 736 01
100 % <b>EP Rožnov, a.s.</b>	45193631	Česká republika	Rožnov pod Radhoštěm, Boženy Němcové 1720, PSČ 756 61
100 % <b>EPIGON spol. s r.o.</b>	18051081	Česká republika	Rožnov pod Radhoštěm, 1. máje 2632, PSČ 756 61
100 % <b>PIPE SYSTEMS s.r.o.</b>	25887815	Česká republika	Rožnov pod Radhoštěm, Tvarůžkova 2740, PSČ 756 61
zánik společnosti fúzí s EPIGON spol. s r.o. 1. 1. 2025			
100 % <b>ELEKTROPROJEKTA SLOVAKIA, s.r.o.</b>	36230804	Slovensko	Piešťany, Vajanského 58, PSČ 921 01
100 % <b>Green Energy Capital, a.s.</b>	14043505	Česká republika	Praha 4, Duhová 1531/3, Michle, PSČ 140 00
100 % <b>CAPEXUS s.r.o.</b>	24131326	Česká republika	Praha 5, Moulíkova 3286/1b, Smíchov, PSČ 150 00
100 % <b>EL-ENG s.r.o.</b>	27693554	Česká republika	Holešov, Palackého 859/78, PSČ 769 01
100 % <b>EL-ENG RO SRL</b>	18905126	Rumunsko	Cristian, Str. Postăvarului, nr. 2BIS, Jud. Braşov, PSČ 507055
100 % <b>ČEZ Teplárenská, a.s.</b>	27309941	Česká republika	Praha 4, Duhová 1444/2, Michle, PSČ 140 00
převod 100% akciového podílu na společnost formou poskytnutí nepeněžitých příplatků do vlastního kapitálu ze společnosti ČEZ, a. s., do společnosti ČEZ ESCO, a. s., ke dni 2. 1. 2025			
100 % <b>Energetické centrum s.r.o.</b>	26051818	Česká republika	Jindřichův Hradec, Otín 3, PSČ 377 01
55,83 % <b>Tepelné hospodářství města Ústí nad Labem s.r.o.</b>	49101684	Česká republika	Ústí nad Labem, Malátova 2437/11, Ústí nad Labem-centrum, PSČ 400 11
100 % <b>Distribuce Ostrava s.r.o.</b>	23904984	Česká republika	Praha 8, Sokolovská 675/9, Karlín, PSČ 186 00
vznik společnosti a převod celého podílu na osobu mimo podnikatelské seskupení ovládané Českou republikou – Ministerstvem financí 1. 11. 2025			

80,55 %	ÚJV Řež, a. s.	46356088	Česká republika	Husinec, Hlavní 130, Řež, PSČ 250 68	
	zvýšení podílu o 10,70 % 29. 5. 2025 (původně 69,85 %)				
100 %	ŠKODA PRAHA a.s.	00128201	Česká republika	Praha 4, Duhová 1444/2, Michle, PSČ 140 00	
100 %	Výzkumný a zkušební ústav Plzeň s.r.o.	47718684	Česká republika	Plzeň, Tylova 1581/46, Jižní Předměstí, PSČ 301 00	
100 %	Centrum výzkumu Řež s.r.o.	26722445	Česká republika	Husinec, Hlavní 130, Řež, PSČ 250 68	
100 %	Centrum výzkumu Řež Innovations s.r.o.	21698210	Česká republika	Husinec, Hlavní 130, Řež, PSČ 250 68	
100 %	RadioMedic s.r.o.	28389638	Česká republika	Husinec, Řež 289, PSČ 250 68	
100 %	ENERGOPROJEKT PRAHA s.r.o.	22657649	Česká republika	Praha 8, Na žertvách 2247/29, Libeň, PSČ 180 00	
	vznik společnosti 5. 3. 2025				
100 %	NQ-Safe s.r.o.	23768878	Česká republika	Praha 8, Na žertvách 2247/29, Libeň, PSČ 180 00	
	vznik společnosti 25. 9. 2025				
100 %	Ústav aplikované mechaniky Brno, s.r.o.	60715871	Česká republika	Brno, Resslerova 972/3, Veverí, PSČ 602 00	
100 %	ČEZ Invest Slovensko, a.s.	28861736	Česká republika	Praha 4, Duhová 2/1444, PSČ 140 53	
50 %	ESCO Slovensko, a. s.	52963659	Slovensko	Bratislava, Tomášikova 28C, Ružinov, PSČ 821 01	
100 %	ESCO Distribučné systémy a.s.	47474238	Slovensko	Trnava, Františkánska 4, PSČ 917 01	
100 %	AZ KLIMA SK, s.r.o.	35796944	Slovensko	Bratislava, Tomášikova 28C, Ružinov, PSČ 821 01	
55 %	SPRAVBYTKOMFORT, a.s. Prešov	31718523	Slovensko	Prešov, Volgogradská 88, PSČ 080 01	
100 %	ESCO Servis, s. r. o.	31706053	Slovensko	Prešov, Volgogradská 88, PSČ 080 01	
100 %	CAPEXUS SK s. r. o.	35937190	Slovensko	Bratislava, Karadžičova 14, Ružinov, PSČ 821 08	
100 %	ELIMER, a.s.	36306941	Slovensko	Nové Mesto nad Váhom, Srmianska 19, PSČ 915 01	
57,72 %	BIOPEL, a. s.	46823492	Slovensko	Kysucký Lieskovec, Kysucký Lieskovec 847, PSČ 023 34	
100 %	ČEZ ICT Services, a. s.	26470411	Česká republika	Praha 4, Duhová 1531/3, PSČ 140 53	
100 %	Telco Pro Services, a. s.	29148278	Česká republika	Praha 4, Duhová 1531/3, Michle, PSČ 140 00	
100 %	Telco Infrastructure, s.r.o.	08425817	Česká republika	Praha 4, Duhová 1531/3, Michle, PSČ 140 00	
100 %	ČEZNET s.r.o.	26378191	Česká republika	Praha 4, Duhová 1531/3, Michle, PSČ 140 00	
85 %	Magnalink, a.s.	27547469	Česká republika	Hradec Králové, Pražská třída 485/3, Kukleny, PSČ 500 04	
100 %	INTERNEX 2000, s.r.o.	26352288	Česká republika	Vsetín, Palackého 166, PSČ 755 01	
	zánik společnosti rozdělením rozštěpením sloučením do společnosti ČEZNET s.r.o. a Telco Infrastructure, s.r.o., 1. 10. 2025				
100 %	Optické sítě s.r.o.	29460212	Česká republika	Valašské Meziříčí, Zašovská 778, Krásno nad Bečvou, PSČ 757 01	
	zánik společnosti rozdělením rozštěpením sloučením do společnosti ČEZNET s.r.o. a Telco Infrastructure, s.r.o., 1. 10. 2025				
100 %	KABELOVÁ TELEVIZE CZ s.r.o.	48150029	Česká republika	Praha 10, Ruská 8, PSČ 101 00	
	zánik společnosti rozdělením rozštěpením sloučením do společnosti ČEZNET s.r.o. a Telco Infrastructure, s.r.o., 1. 10. 2025				
100 %	WMS s.r.o.	48289957	Česká republika	Most, Moskevská 14, PSČ 434 01	
	zánik společnosti rozdělením rozštěpením sloučením do společnosti ČEZNET s.r.o. a Telco Infrastructure, s.r.o., 1. 10. 2025				
100 %	EDERA Group a.s.	27461254	Česká republika	Pardubice, Arnošta z Pardubic 2789, Zelené Předměstí, PSČ 530 02	
100 %	Metropolitní s.r.o.	48172481	Česká republika	Havlíčkův Brod, Dobrovského 2366, PSČ 580 01	
100 %	ČEZ Obnovitelné zdroje, s.r.o.	26938924	Česká republika	Praha 4, Duhová 1444/2, Michle, PSČ 140 00	
100 %	PV Design and Build s.r.o.	13955454	Česká republika	Praha 9, Ocelářská 1354/35, Libeň, PSČ 190 00	
51 %	ENERG-SERVIS a.s.	25551132	Česká republika	Brno, Příkop 843/4, Zábřovice, PSČ 602 00	
	akvizice podílu 4. 2. 2025				
99,57 %	ČEZ OZ uzavřený investiční fond a.s.	24135780	Česká republika	Praha 4, Duhová 1444/2, PSČ 140 53	0,39 %
100 %	ČEZ Prodej, a.s.	27232433	Česká republika	Praha 4, Duhová 1/425, PSČ 140 53	
100 %	TENAUR, s.r.o.	26349451	Česká republika	Praha 4, Duhová 1531/3, Michle, PSČ 140 00	
100 %	MARTIA a.s.	25006754	Česká republika	Ústí nad Labem, Mezní 2854/4, Severní Terasa, PSČ 400 11	
100 %	Elektrárna Temelín II, a. s.	04669134	Česká republika	Praha 4, Duhová 1444/2, Michle, PSČ 140 00	
100 %	Energotrans, a.s.	47115726	Česká republika	Praha 4, Duhová 1444/2, Michle, PSČ 140 00	
100 %	Areál Třeboradice, a.s.	29132282	Česká republika	Praha 4, Duhová 1444/2, Michle, PSČ 140 00	
100 %	Inven Capital, SICAV, a.s.	02059533	Česká republika	Praha 4, Pod křížkem 1773/2, Braník, PSČ 147 00	
	jedná se o zakladatelské akcie ve smyslu § 158 a násl. zákona č. 240/2013 Sb., o investičních společnostech a investičních fondech, ve znění pozdějších předpisů				

51,05 %	LOMY MOŘINA spol. s r.o.		61465569	Česká republika	Mořina, č.p. 73, PSČ 267 17	
100 %	OSC, a.s.	*	60714794	Česká republika	Brno, Staňkova 557/18a, Ponava, PSČ 602 00	
100 %	Severočeské doly a.s.	*	49901982	Česká republika	Chomutov, Boženy Němcové 5359, PSČ 430 01	
100 %	PRODECO, a.s.	*	25020790	Česká republika	Bílina, Důlní 437, Mostecké Předměstí, PSČ 418 01	
100 %	Revitrans, a.s.	*	25028197	Česká republika	Bílina, Důlní čp. 429, PSČ 418 01	
100 %	SD - Kolejová doprava, a.s.	*	25438107	Česká republika	Kadaň, Tušimice 7, PSČ 432 01	
40 %	South Bohemian Nuclear Park, s.r.o.		17641349	Česká republika	České Budějovice, U Zimního stadionu 1952/2, České Budějovice 7, PSČ 370 01	20 %
	změna sídla 3. 1. 2025 (původně České Budějovice, Lipová 1789/9, České Budějovice 2, PSČ 370 05)					
100 %	ŠKODA JS a.s.		25235753	Česká republika	Pízeň, Orlik 266/15, Bolevec, PSČ 316 00	
100 %	MOVYKO JE s.r.o.		29150574	Česká republika	Praha 4, Michelská 1552/58, Michle, PSČ 140 00	
	akvizice společnosti 25. 6. 2025					
100 %	Nuclear Property Services, s.r.o.		27135471	Česká republika	Praha 4, Duhová 1531/3, Michle, PSČ 140 00	
100 %	FVE Mydlovary, s.r.o.		21518963	Česká republika	Praha 4, Duhová 1531/3, Michle, PSČ 140 00	
100 %	ČEZ PV & Wind a.s.		28500491	Česká republika	Praha 4, Duhová 1444/2, Michle, PSČ 140 00	
100 %	ČEZ Trade, a.s.		22207660	Česká republika	Praha 4, Duhová 1531/3, Michle, PSČ 140 00	

- Česká republika – Ministerstvo financí ČR
- dceřiné společnosti Ministerstva financí ČR (ČEZ, a. s.)
- dceřiné společnosti ČEZ, a. s.
- vnučky ČEZ, a. s.
- pravnučky ČEZ, a. s.
- prappravnučky ČEZ, a. s.
- člen Koncernu ČEZ
- zaniklá/prodaná společnost

Název/výše podílu	IČO	Stát	Adresa sídla	
<b>Česká republika – Ministerstvo financí</b>				
69,78 % <b>ČEZ, a.s.</b> *	00006047	Česká republika	Praha 1, Letenská 525/15, Malá Strana, PSČ 118 10	
79,98 % <b>Elektrárna Dukovany II, a.s.</b>	45274649	Česká republika	Praha 4, Duhová 2/1444, PSČ 140 53	20,02 %
dne 5. 5. 2025 došlo k převodu 79,98% akciového podílu společnosti ČEZ, a. s., na Českou republiku – Ministerstvo průmyslu a obchodu („MPO“) a bezprostředně poté z MPO na Českou republiku – Ministerstvo financí; ke dni 5. 5. 2025 přestala společnost být osobou ovládanou společností ČEZ, a. s., a také členem Koncernu ČEZ				
100 % <b>ČEPRO, a.s.</b>	60193531	Česká republika	Praha 7, Dělnická 213/12, Holešovice, PSČ 170 00	
100 % <b>Česká exportní banka, a.s.</b>	63078333	Česká republika	Praha 1, Vodčická 34 č.p. 701, PSČ 111 21	
v důsledku odkupu 16% akciového podílu původně ve vlastnictví společnosti Exportní garanční a pojišťovací společnost, a.s., samotnou společností Česká exportní banka, a.s., byly ode dne 19. 3. 2025 akcionáři společnosti Česká exportní banka, a.s., sama tato společnost a Česká republika – Ministerstvo financí; ode dne 1. 9. 2025 je jedním akcionářem Česká republika – Ministerstvo financí, a to v důsledku snížení základního kapitálu zrušením akcií v majetku České exportní banky, a.s.				
100 % <b>Letiště Praha, a.s.</b>	28244532	Česká republika	Praha 6, K letišti 1019/6, Ruzyně, PSČ 161 00	
100 % <b>Prague Airport City, a.s.</b>	24253006	Česká republika	Praha 6, Jana Kašpara 1069/1, Ruzyně, PSČ 161 00	
změna názvu společnosti 1. 10. 2025 (původně B. aircraft, a.s.)				
100 % <b>Czech Airlines Handling, a.s.</b>	25674285	Česká republika	Praha 6, K letišti 1040/10, Ruzyně, PSČ 161 00	
100 % <b>Czech Airlines Technics, a.s.</b>	27145573	Česká republika	Praha 6, Jana Kašpara 1069/1, Ruzyně, PSČ 161 00	
100 % <b>AEROTECH, s.r.o.</b>	27088014	Česká republika	Praha 6, Do roklí 49, Přední Kopanina, PSČ 164 00	
akvizice společnosti 2. 6. 2025, změna sídla 9. 7. 2025 (původně Praha 6, Jana Kašpara 1069/1, Ruzyně, PSČ 161 00)				
100 % <b>Prague Airport Media, s.r.o.</b>	09745599	Česká republika	Praha 6, K letišti 1019/6, Ruzyně, PSČ 161 00	
změna názvu společnosti 11. 12. 2025 (původně Prague Airport Real Estate, s.r.o.)				
100 % <b>Exportní garanční a pojišťovací společnost, a.s.</b>	45279314	Česká republika	Praha 1, Vodčická 34/701, PSČ 111 21	
100 % <b>GALILEO REAL, k.s. v likvidaci</b>	26175291	Česká republika	Praha 4, Starochodovská 65, Chodov, PSČ 149 00	
komplementář je IMOB a.s. v likvidaci; změna sídla 30. 8. 2025 (původně Praha 8, Thámova 181/20, PSČ 186 00)				
96,85 % <b>HOLDING KLADNO a.s. v likvidaci*</b>	45144419	Česká republika	Kladno, Cyrila Boudy 1444, Kročehlavy, PSČ 272 01	
100 % <b>IMOB a.s. v likvidaci</b>	60197901	Česká republika	Praha 4, Starochodovská 65, Chodov, PSČ 149 00	
změna sídla 30. 8. 2025 (původně Praha 8, Thámova 181/20, Karlín, PSČ 186 00)				
100 % <b>SLOVIM s.r.o. v likvidaci</b>	08207763	Česká republika	Praha 4, Starochodovská 65, Chodov, PSČ 149 00	
změna sídla 30. 8. 2025 (původně Praha 8, Thámova 181/20, Karlín, PSČ 186 00)				
54,35 % <b>Kongresové centrum Praha, a.s.</b>	63080249	Česká republika	Praha 4, 5. května 1640/65, Nusle, PSČ 140 00	
převod celého podílu na osobu mimo podnikatelské seskupení ovládané Českou republikou – Ministerstvem financí 26. 8. 2025				
100 % <b>MERO ČR, a.s.</b>	60193468	Česká republika	Kralupy nad Vltavou, Veltruská 748, PSČ 278 01	
100 % <b>MERO Germany GmbH</b>	152122768	Německo	Vohburg an der Donau, MERO - Weg 1, PSČ 850 88	
49 % <b>MUFIS a.s., v likvidaci</b>	60196696	Česká republika	Praha 3, Přemyslovská 2845/43, Žižkov, PSČ 130 00	49 %
vstup do likvidace 1. 12. 2025				
100 % <b>PRISKO a.s.</b>	46355901	Česká republika	Praha 8, Thámova 181/20, Karlín, PSČ 186 00	
100 % <b>OKD, a.s.</b>	05979277	Česká republika	Stonava, č.p. 1077, PSČ 735 34	
100 % <b>OKD, HBZS, a.s.</b>	47676019	Česká republika	Stonava, č.p. 1077, PSČ 735 34	
100 % <b>THERMAL-F, a.s.</b>	25401726	Česká republika	Karlovy Vary, I. P. Pavlova 2001/11, PSČ 360 01	
100 % <b>VZLU AEROSPACE, a.s.</b>	00010669	Česká republika	Praha 9, Beranových 130, Letňany, PSČ 199 00	
změna názvu společnosti 1. 1. 2025 (původně Výzkumný a zkušební letecký ústav, a.s.)				
100 % <b>SERENUM, a.s.</b>	01438875	Česká republika	Brno, Jana Babáka 2733/11, Královo Pole, PSČ 612 00	
100 % <b>HIGHPEEX, a.s.</b>	29146241	Česká republika	Praha 9, Beranových 130, Letňany, PSČ 199 00	
100 % <b>TESTION, a.s.</b>	04521820	Česká republika	Praha 9, Beranových 130, Letňany, PSČ 199 00	
100 % <b>VESPER SPACE Inc.</b>	30-1428691	USA	Sarasota, 2198 Main Street, Florida, PSČ 34237	
100 % <b>Národní rozvojová banka, a.s.</b>	44848943	Česká republika	Praha 3, Přemyslovská 2845/43, Žižkov, PSČ 130 00	
bezúplatný převod akcií v dosavadním držení MPO a České republiky – Ministerstva pro místní rozvoj na Českou republiku – Ministerstvo financí 29. 8. 2025				
100 % <b>Národní rozvojová investiční, a.s., osoba rizikového kapitálu</b>	08465797	Česká republika	Praha 3, Přemyslovská 2845/43, Žižkov, PSČ 130 00	
100 % <b>Národní rozvojový fond a.s., v likvidaci</b>	09829482	Česká republika	Praha 3, Přemyslovská 2845/43, Žižkov, PSČ 130 00	
vstup do likvidace 1. 8. 2025				

- Česká republika – Ministerstvo financí ČR
- dočasně společnosti Ministerstva financí ČR (ČEZ, a. s.)
- vnučky Ministerstva financí ČR
- právnický Ministerstva financí ČR
- člen Koncernu ČEZ
- zaniklá/prodaná společnost

Název/výše podílu	ICO	Stát	Adresa sídla
<b>Ceská republika – Ministerstvo financí</b>			
69,78 % <b>ČEZ, a. s.</b>	00006947	Ceská republika	Praha 1, Letenská 525/15, Malá Strana, PSČ 118 10
100 % <b>CEZ MH B.V.</b>	45274649	Ceská republika	Praha 4, Duhová 2/1444, PSČ 140 53
37,36 % <b>Akenerji Elektrik Üretim A.Ş.</b>	24426342	Nizozemsko	Amsterdam, Herikerbergweg 157, PSČ 1101CN
100 % <b>AK-EL Kemah Elektrik Üretim A.Ş.</b>	255005	Turecko	Istanbul, Miralay Şefik Bey Sokak, Akhan No. 15, Gumuşsuyu Beyoğlu, PSČ 34437
100 % <b>Akenerji Doğalgaz İthalat İhracat ve Toptan Ticaret A.Ş.</b>	736921	Turecko	Istanbul, Miralay Şefik Bey Sokak, No. 15, Kat: 1, Oda: 1, Gumuşsuyu Beyoğlu, PSČ 34437
100 % <b>Akenerji Elektrik Enerjisi İthalat İhracat ve Toptan Ticaret A.Ş.</b>	745367	Turecko	Istanbul, Miralay Şefik Bey Sokak, Akhan No. 15, Kat: 3, Oda: 3, Gumuşsuyu Beyoğlu, PSČ 34437
100 % <b>Aken Europe B.V.</b>	512971	Turecko	Istanbul, Miralay Şefik Bey Sokak, Akhan No. 15, Kat: 3-4, Oda: 2, Gumuşsuyu Beyoğlu, PSČ 34437
100 % <b>CEZ Hungary Ltd.</b>	865516923	Nizozemsko	Hilversum, Koninginneweg 31, PSČ 1217KR
100 % <b>CEZ Holdings B.V.</b>	01-09-739572	Maďarsko	Budapest, 76 Váci út, Capital Square, 6. torony, fszt., PSČ 1133
100 % <b>Baltic Green Construction sp. z o.o. w likwidaci</b>	24301380	Nizozemsko	Amsterdam, Herikerbergweg 157, PSČ 1101CN
vstup do likvidace 6. 2. 2025, zánik společnosti likvidací 31. 12. 2025	0000568025	Polsko	Warszawa, Aleje Jerozolimskie 63, PSČ 00-697
100 % <b>CEZ Produkty Energetyczne Polska sp. z o.o.</b>	0000321795	Polsko	Chorzów, ul. Marii Skłodowskiej-Curie 30, PSČ 41-503
převod 100% podílu na společnosti formou poskytnutí nepeněžitého příplatku do vlastního kapitálu mimo základní kapitál ze společnosti ČEZ, a. s., do společnosti CEZ Holdings B.V. 31. 1. 2025, zánik majetkové účasti v důsledku prodeje celého podílu 6. 2. 2025	0000266114	Polsko	Warszawa, Aleje Jerozolimskie 63, PSČ 00-697
100 % <b>CEZ Polska sp. z o.o.</b>	000038504	Polsko	Skawina, ul. Piłsudskiego 10, PSČ 32-050
převod 0,67% podílu na společnosti formou poskytnutí nepeněžitého příplatku do vlastního kapitálu mimo základní kapitál ze společnosti ČEZ, a. s., do společnosti CEZ Holdings B.V. 31. 1. 2025, zánik majetkové účasti v důsledku prodeje celého podílu 6. 2. 2025	0000038504	Polsko	Skawina, ul. Piłsudskiego 10, PSČ 32-050
100 % <b>CEZ Skawina S.A.</b>	000117714	Polsko	Skawina, ul. Piłsudskiego 10, PSČ 32-050
zánik majetkové účasti v důsledku prodeje celého podílu 6. 2. 2025	0000541490	Polsko	Chorzów, ul. Marii Skłodowskiej-Curie 30, PSČ 41-503
100 % <b>CEZ Skawina II sp. z o.o.</b>	0000627827	Polsko	Chorzów, ul. Marii Skłodowskiej-Curie 30, PSČ 41-503
zánik majetkové účasti v důsledku prodeje celého podílu 6. 2. 2025	0000541490	Polsko	Chorzów, ul. Marii Skłodowskiej-Curie 30, PSČ 41-503
100 % <b>CEZ Chorzów S.A.</b>	0000627827	Polsko	Chorzów, ul. Marii Skłodowskiej-Curie 30, PSČ 41-503
zánik majetkové účasti v důsledku prodeje celého podílu 6. 2. 2025	0000627827	Polsko	Chorzów, ul. Marii Skłodowskiej-Curie 30, PSČ 41-503
100 % <b>CEZ Chorzów II sp. z o.o. w likwidaci</b>	0000627827	Polsko	Chorzów, ul. Marii Skłodowskiej-Curie 30, PSČ 41-503
zánik majetkové účasti v důsledku prodeje celého podílu 6. 2. 2025	0000627827	Polsko	Chorzów, ul. Marii Skłodowskiej-Curie 30, PSČ 41-503
100 % <b>Elevion Group B.V.</b>	65782267	Nizozemsko	Amsterdam, Herikerbergweg 157, PSČ 1101CN
100 % <b>OEM Energy sp. z o.o.</b>	0000678975	Polsko	Chorzów, ul. Skłodowa 17, PSČ 41-500
100 % <b>HPMP SPÓŁKA Z OGRANICZONĄ ODPOWIEDZIALNOŚCIĄ</b>	0000994045	Polsko	Chorzów, ul. Skłodowa 17, PSČ 41-500
100 % <b>E-City Polska sp. z o.o.</b>	0000616808	Polsko	Poznań, Piątkowska 212A, PSČ 61-693
100 % <b>Euroklimat sp. z o.o.</b>	0000788905	Polsko	Suchy Las, Obornicka 68, PSČ 62-002
100 % <b>TRIM-TECH TECHNIKA INSTALACJI sp. z o.o.</b>	0001036856	Polsko	Skórzewo, Kokosowa 2, PSČ 60-185
100 % <b>Instal Bud Pecyna Sp. z o.o.</b>	0000417798	Polsko	Żelechlinek, ul. Łódzka nr. 5C, PSČ 97-226
změna sídla 20. 8. 2025 (původně Żelechlinek, ul. Rawska nr. 12, PSČ 97-226)	0000071593	Polsko	Czarnków, ul. Kościuszki 97, PSČ 64-700
100 % <b>Metrolog sp. z o.o.</b>	0000071593	Polsko	Czarnków, ul. Kościuszki 97, PSČ 64-700
67,40 % <b>Elevion Co-Investment GmbH &amp; Co. KG</b>	HRA 504526	Německo	Jena, Göschwitzer Str. 56, PSČ 07745
zvýšení podílu o 1,85 % na 63,16 % 20. 1. 2025 (původně 61,31 %), zvýšení podílu o 4,24 % 16. 12. 2025 (původně 63,16 %)	HRB 513963	Německo	Jena, Am Zementwerk 4, PSČ 07745
92 % <b>Elevion Deutschland Holding GmbH</b>	HRB 45601	Německo	Jena, Am Zementwerk 4, PSČ 07745
100 % <b>Elevion GmbH</b>	HRB 504087	Německo	Jena, Göschwitzer Straße 56, PSČ 07745
100 % <b>D-I-E Elektro AG</b>	HRB 110468	Německo	Magdeburg, Umfassungsstraße 84, PSČ 39124
100 % <b>INC Innovative Netzconzepte GmbH</b>	HRB 41069	Německo	Dietzenbach, Dieselstraße 8, PSČ 63128
akvizice společnosti 22. 1. 2025	HRB 4993	Německo	Eppstein, Burgstraße 81-83, PSČ 65817
100 % <b>EAB Elektroanlagenbau GmbH Rhein/Main</b>	HRB 10376	Německo	Eppstein, Burgstraße 81-83, PSČ 65817
100 % <b>AMPRO Medientechnik GmbH</b>	HRB 4844	Německo	Essen, Holzstr. 7-9, PSČ 45141
100 % <b>Ampro Projektmanagement GmbH</b>	HRB 509730	Německo	Schnaittenbach, Am Scherhübel 14, PSČ 92253
zánik společnosti fúzí s AMPRO Medientechnik GmbH na základě zápisu do obchodního rejstříku dne 30. 7. 2025 s rozhodným dnem fúze 1. 1. 2025	91310115791438905Y	Čína	Shanghai, Wuxing Road No. 385, Building 4, Pudong District
100 % <b>Elektro-Decker GmbH</b>	01-09-469090	Maďarsko	Budapest, Rétköz utca 5. 3. em. 4., PSČ 1118
100 % <b>ETS Efficient Technical Solutions GmbH</b>	01-09-469090	Maďarsko	Budapest, Rétköz utca 5. 3. em. 4., PSČ 1118
100 % <b>ETS Efficient Technical Solutions Shanghai Co. Ltd.</b>	01-09-469090	Maďarsko	Budapest, Rétköz utca 5. 3. em. 4., PSČ 1118
100 % <b>ETS Engineering Kft.</b>	01-09-469090	Maďarsko	Budapest, Rétköz utca 5. 3. em. 4., PSČ 1118

100 %	Rudolf Fritz GmbH	HRB 508518	Německo	Rüsselsheim am Main, Hans-Sachs-Straße 19, PSC 65428
100 %	En.plus GmbH	HRB 9536	Německo	Magdeburg, Joseph-von-Fraunhofer Straße 2, PSC 39106
100 %	Hermos AG	HRB 3996	Německo	Mistelgau, Gartenstraße 19, PSC 95490
100 %	Hermos Systems GmbH	HRB 16037	Německo	Dresden, Hamburger Straße 65, PSC 01167
70,72 %	HERMOS International GmbH	HRB 4187	Německo	Mistelgau, Gartenstraße 19, PSC 95490
100 %	HERMOS SDN. BHD	717709-H	Malajsie	Selangor Darul Ehsan, Petaling Jaya, 8 Avenue, Jalan Sg. Jernih 8/1, Seksyen 8, PSC 46050
100 %	Hermos sp. z o.o.	0000243856	Polsko	Lesnica, ul. Powstanców Śląskich, lok. 1, PSC 47150
100 %	Hofmockel Automatisierungs- und Prozesstechnik GmbH	HRB 43510	Německo	Rohr, Gewerbering Nord 11, PSC 91189
100 %	Elektro Hofmockel Verwaltungsgesellschaft mit beschränkter Haftung	HRB 3217	Německo	Rohr, Gewerbering Nord 11, PSC 91189
	zánik společnosti fúzi s Hofmockel Automatisierungs- und Prozesstechnik GmbH na základě zápisu do obchodního rejstříku dne 8. 7. 2025 s rozhodným dnem fúze 1. 1. 2025			
100 %	Hermos Schaltanlagen GmbH	HRB 2326	Německo	Mistelgau, Gartenstraße 19, PSC 95490
100 %	Alexander Ochs Wärmetechnik GmbH	HRB 108754	Německo	Karlsruhe, An der RaumFabrik 31B, PSC 76227
100 %	Bechem & Post Wärmetechnik Kundendienst GmbH	HRB 106308	Německo	Karlsruhe, An der RaumFabrik 31B, PSC 76227
100 %	Elevation Energy & Engineering Solutions GmbH	HRB 200647 B	Německo	Berlin, Geneststraße 5, PSC 10829
100 %	Kofler Energies Ingenieurgesellschaft mbH	HRB 155983 B	Německo	Berlin, Geneststraße 5, PSC 10829
100 %	Elevation Energy Solutions GmbH	HRB 148661 B	Německo	Berlin, Geneststraße 5, PSC 10829
	změna názvu společnosti 26. 2. 2025 (původně Entract Energy GmbH)			
100 %	NEK Facility Management GmbH	HRB 149310 B	Německo	Berlin, Geneststraße 5, PSC 10829
100 %	Hybridkraftwerk Culemeyerstraße Projekt GmbH	HRB 159001 B	Německo	Berlin, Geneststraße 5, PSC 10829
100 %	BELECTRIC Greenvest GmbH	HRB 9187	Německo	Kolitzheim, Wadenbrunner Straße 10, PSC 97509
100 %	Solkraftwerk Deubach GmbH & Co. KG	HRA 10311	Německo	Kolitzheim, Wadenbrunner Straße 10, PSC 97509
100 %	Belectric Asset Verwaltungs-GmbH	HRB 8312	Německo	Kolitzheim, Wadenbrunner Straße 10, PSC 97509
100 %	Solkraftwerk Reddehausen GmbH & Co. KG	HRA 10187	Německo	Kolitzheim, Wadenbrunner Straße 10, PSC 97509
99 %	Solkraftwerk Herleshof GmbH & Co. KG	HRA 10340	Německo	Kolitzheim, Wadenbrunner Straße 10, PSC 97509
100 %	Solkraftwerk Herleshof Verwaltungs-GmbH	HRB 8668	Německo	Kolitzheim, Wadenbrunner Straße 10, PSC 97509
100 %	Umspannwerk Herleshof GmbH & Co. KG	HRA 10443	Německo	Kolitzheim, Wadenbrunner Straße 10, PSC 97509
100 %	Umspannwerk Herleshof Verwaltungs-GmbH	HRB 8959	Německo	Kolitzheim, Wadenbrunner Straße 10, PSC 97509
100 %	BESS Asset Verwaltungs-GmbH	HRB 9138	Německo	Kolitzheim, Wadenbrunner Straße 10, PSC 97509
	změna názvu společnosti (původně Belectric SP 105 Verwaltungs-GmbH) a převod 100% podílu ze společnosti BELECTRIC GmbH na společnost BELECTRIC Greenvest GmbH, to vše 1. 4. 2025			
100 %	BESS Kolitzheim 1 GmbH & Co. KG.	HRA 10510	Německo	Kolitzheim, Wadenbrunner Straße 10, PSC 97509
	změna názvu společnosti (původně Belectric SP 105 GmbH & Co. KG) a převod 100% komanditního podílu ze společnosti BELECTRIC GmbH na společnost BELECTRIC Greenvest GmbH, to vše 1. 4. 2025			
100 %	SYNECOTEC Deutschland GmbH	HRB 739111	Německo	Heidelberg, Sickingenstraße 39, PSC 69126
100 %	GWE Wärme- und Energietechnik GmbH	HRB 12561	Německo	Gütersloh, Am Anger 35, PSC 33332
100 %	GWE Verwaltungs GmbH	HRB 8588	Německo	Gütersloh, Am Anger 35, PSC 33332
	zánik společnosti fúzi s Pantegra Ingenieure GmbH na základě zápisu do obchodního rejstříku dne 20. 8. 2025 s rozhodným dnem fúze 1. 1. 2025			
100 %	Peil und Partner Ingenieure GmbH	HRB 208712 B	Německo	Berlin, Landsberger Allee 117 A, PSC 10407
100 %	IBP Verwaltungs GmbH	HRB 225124	Německo	München, Landsberger Straße 396, PSC 81241
	zánik společnosti fúzi s IBP Ingenieure GmbH na základě zápisu do obchodního rejstříku dne 11. 7. 2025 s rozhodným dnem fúze 1. 1. 2025			
100 %	IBP Ingenieure GmbH	HRB 278660	Německo	München, Landsberger Straße 396, PSC 81241
100 %	BELECTRIC GmbH	HRB 5161	Německo	Kolitzheim, Wadenbrunner Straße 10, PSC 97509
100 %	Belectric SP Solarprojekte 100 GmbH & Co. KG	HRA 10310	Německo	Kolitzheim, Wadenbrunner Straße 10, PSC 97509
100 %	Belectric SP Solarprojekte 100 Verwaltungs-GmbH	HRB 8580	Německo	Kolitzheim, Wadenbrunner Straße 10, PSC 97509
100 %	Belectric SP Solarprojekte 104 GmbH & Co. KG	HRA 10314	Německo	Kolitzheim, Wadenbrunner Straße 10, PSC 97509
100 %	Belectric SP Solarprojekte 104 Verwaltungs-GmbH	HRB 8582	Německo	Kolitzheim, Wadenbrunner Straße 10, PSC 97509
100 %	Belectric SP Solarprojekte 18 GmbH & Co. KG	HRA 10184	Německo	Kolitzheim, Wadenbrunner Straße 10, PSC 97509
100 %	Climagy PV-Sonnenanlage Verwaltungs-GmbH	HRB 6255	Německo	Kolitzheim, Wadenbrunner Straße 10, PSC 97509
100 %	Climagy Stromertrag GmbH & Co. KG	HRA 9465	Německo	Kolitzheim, Wadenbrunner Straße 10, PSC 97509
	zánik společnosti dne 8. 1. 2025 v důsledku vystoupení jediného komanditisty, tj. společnosti BELECTRIC GmbH, a převodu jmění na jediného společníka, čímž byla společnost ze zákona zrušena bez likvidace			

29,28 %

100 %	Photovoltaikkraftwerk Groß Dölln Infrastruktur GmbH & Co. KG	HRA 2504 NP	Německo	Templin-Groß Dölln, Zum Flugplatz 9, PSČ 17268
100 %	Photovoltaikkraftwerk Groß Dölln Infrastruktur Verwaltungs-GmbH	HRB 9623 NP	Německo	Templin-Groß Dölln, Zum Flugplatz 9, PSČ 17268
100 %	SP Solarprojekte 18 Verwaltungs-GmbH	HRB 8313	Německo	Kolitzheim, Wadenbrunner Straße 10, PSČ 97509
100 %	Belectric SP 106 GmbH & Co. KG	HRA 10508	Německo	Kolitzheim, Wadenbrunner Straße 10, PSČ 97509
100 %	Belectric SP 106 Verwaltungs-GmbH	HRB 9141	Německo	Kolitzheim, Wadenbrunner Straße 10, PSČ 97509
100 %	Belectric SP 107 GmbH & Co. KG	HRA 10507	Německo	Kolitzheim, Wadenbrunner Straße 10, PSČ 97509
100 %	Belectric SP 107 Verwaltungs-GmbH	HRB 9140	Německo	Kolitzheim, Wadenbrunner Straße 10, PSČ 97509
100 %	Belectric SP 108 GmbH & Co. KG	HRA 10506	Německo	Kolitzheim, Wadenbrunner Straße 10, PSČ 97509
100 %	Belectric SP 108 Verwaltungs-GmbH	HRB 9137	Německo	Kolitzheim, Wadenbrunner Straße 10, PSČ 97509
100 %	Belectric SP 109 GmbH & Co. KG	HRA 10511	Německo	Kolitzheim, Wadenbrunner Straße 10, PSČ 97509
100 %	Belectric SP 109 Verwaltungs-GmbH	HRB 9136	Německo	Kolitzheim, Wadenbrunner Straße 10, PSČ 97509
100 %	BELECTRIC ESPAÑA, S.L.	B70680624	Španělsko	Madrid, Paseo de Recoletos 5, PSČ 28004
100 %	PROYECTOS SOLARES IBERIA IV, S.L.U.	B67276519	Španělsko	Madrid, Paseo de Recoletos 5, PSČ 28004
100 %	BE Catala FV, S.L.U. akvizice společnosti 3. 4. 2025	B65855926	Španělsko	Madrid, Paseo de Recoletos 5, PSČ 28004
100 %	TREXCOM ENERGÍAS RENOVABLES, S.L. akvizice společnosti 8. 5. 2025	B30925630	Španělsko	Cartagena (Murcia), Camino de los Gutiérrez 25, PSČ 30330
100 %	BELECTRIC ESPAÑA CONSTRUCTION S.L. akvizice společnosti 8. 5. 2025, změna názvu společnosti 22. 9. 2025 (původně REVISIONES Y CONTROL DE CARTAGENA, S.L.)	B30747620	Španělsko	Cartagena (Murcia), Camino de los Gutiérrez 25, PSČ 30330
100 %	BE ORRENTE SL vznik společnosti 16. 4. 2025	B21703699	Španělsko	Madrid, Paseo de Recoletos 5, PSČ 28004
100 %	BE VARELA FV SL vznik společnosti 21. 4. 2025	B21703707	Španělsko	Madrid, Paseo de Recoletos 5, PSČ 28004
100 %	BE ZURBARAN FV SL vznik společnosti 25. 4. 2025	B21703681	Španělsko	Madrid, Paseo de Recoletos 5, PSČ 28004
100 %	Rawicom PV 15 sp. z o.o.	0000958590	Polsko	Łabiszyn, Szubińskiej 10, PSČ 89-210
100 %	Rawicom PV 55 sp. z o.o.	0001075401	Polsko	Łabiszyn, Szubińskiej 10, PSČ 89-210
100 %	GESPA GmbH zvýšení podílu o 24,90 % 9. 8. 2025 (původně 75,10 %)	HRB 93521	Německo	Rüsselsheim, Heinrich-Lersch-Straße 3, PSČ 65428
100 %	Pantegra Ingenieure GmbH	HRB 56186	Německo	Berlin, Geneststraße 5, PSČ 10829
100 %	SERCOO Group GmbH	HRB 212358	Německo	Lingen, Friedrich-Ebert-Straße 125, PSČ 49811
100 %	Brandt GmbH	HRB 200590	Německo	Rockstedt, Osterleidter Straße 6, PSČ 27404
100 %	Bücker & Essing GmbH	HRB 101114	Německo	Lingen, Friedrich-Ebert-Straße 125, PSČ 49811
100 %	MT Energy Service GmbH	HRB 204945	Německo	Zeven, Ludwig-Elsbett-Straße 1, PSČ 27404
100 %	MWB Power GmbH	HRB 29426 HB	Německo	Bremerhaven, Barkhausenstraße 60, PSČ 27568
100 %	SERCOO ENERGY GmbH	HRB 1861	Německo	Mengkofen, Etenkofen 20, PSČ 84152
51 %	Eleview Energy Efficiency GmbH změna názvu společnosti 3. 3. 2025 (původně GEE - Green Energy Efficiency GmbH)	HRB 32783	Německo	Magdeburg, c/o Campus Tower, Universitätsplatz 1, PSČ 39106

100 %	<b>Elevation Green GmbH</b>	HRB 260102 B	Německo	Berlin, Mauerstraße 77, PSC 10117
100 %	<b>Elevation Holding Italia Srl</b> změna sídla 24. 2. 2025 (původně Bolzano [BZ], Via Galileo Galilei 10, PSC 39100)	02936810213	Itálie	Peschiera Borromeo (MI), Via G. Di Vittorio 24, PSC 20068
100 %	<b>inewa consulting Srl</b> změna sídla 24. 2. 2025 (původně Bolzano [BZ], Via Galileo Galilei 10, PSC 39100)	01749660211	Itálie	Peschiera Borromeo (MI), Via G. Di Vittorio 24, PSC 20068
100 %	<b>inewa Srl</b> změna sídla 24. 2. 2025 (původně Bolzano [BZ], Via Galileo Galilei 10, PSC 39100)	02936480215	Itálie	Peschiera Borromeo (MI), Via G. Di Vittorio 24, PSC 20068
100 %	<b>SYNECO PROJECT S.r.l.</b> změna sídla 24. 2. 2025 (původně Bolzano [BZ], Via Galileo Galilei 10, PSC 39100)	02296040229	Itálie	Peschiera Borromeo (MI), Via G. Di Vittorio 24, PSC 20068
100 %	<b>BUDRIO GFE 312 SOCIETA' AGRICOLA S.R.L.</b> změna sídla 24. 2. 2025 (původně Monghidoro [BO], Via Provinciale 31, PSC 40063)	03139141208	Itálie	Peschiera Borromeo (MI), Via G. Di Vittorio 24, PSC 20068
100 %	<b>AxE AGRICOLTURA PER L'ENERGIA SOCIETA' AGRICOLA A R.L.</b> změna sídla 24. 2. 2025 (původně Bologna [BO], Via delle Lame 118, PSC 40122)	02825841204	Itálie	Peschiera Borromeo (MI), Via G. Di Vittorio 24, PSC 20068
100 %	<b>SOCIETA' AGRICOLA DEF S.R.L.</b> změna sídla 24. 2. 2025 (původně Casaleone [VR], Via San Michele 3, PSC 37052)	02523770218	Itálie	Peschiera Borromeo (MI), Via G. Di Vittorio 24, PSC 20068
85 %	<b>SOCIETA' AGRICOLA B.T.C. S.R.L.</b> změna sídla 24. 2. 2025 (původně Chiari [BS], Via San Monticelli 4, PSC 25032)	02969370986	Itálie	Peschiera Borromeo (MI), Via G. Di Vittorio 24, PSC 20068
85 %	<b>Societa' Agricola Falgas S.r.l.</b> změna sídla 24. 2. 2025 (původně Bologna [BO], Via Alfonso Rubbiani 6/2, PSC 40124)	04132601206	Itálie	Peschiera Borromeo (MI), Via G. Di Vittorio 24, PSC 20068
70 %	<b>Horti Padani Energia Srl Società Agricola</b> akvizice společnosti 11. 4. 2025	04720920166	Itálie	Peschiera Borromeo (MI), Via G. Di Vittorio 24, PSC 20068
100 %	<b>E.C. Project Srl</b> akvizice společnosti 29. 4. 2025, změna sídla 14. 11. 2025 (původně Villafranca di Verona, Via Cavour 38, Dossobuono, PSC 37062)	04749280238	Itálie	Peschiera Borromeo (MI), Via G. Di Vittorio 24, PSC 20068
70 %	<b>Maserati Energia S.r.l.</b> akvizice společnosti 18. 11. 2025	01722820337	Itálie	Sarmato (PC), Berlasco Snc, PSC 29010
100 %	<b>Belectric Italia Srl</b>	02406930590	Itálie	Latina (LT), Via Pontinia 50, PSC 04100
100 %	<b>CDR MP S.R.L.</b>	03038000596	Itálie	Latina (LT), Via Pontinia 50, IV Piano, Interno 13, PSC 04100
100 %	<b>MP SOLAR 4 S.R.L.</b>	03165520598	Itálie	Latina (LT), Via Pontinia 50, IV Piano, Interno 13, PSC 04100
100 %	<b>MP SOLAR 2 S.R.L.</b>	03160180596	Itálie	Latina (LT), Via Pontinia 50, PSC 04100
100 %	<b>MP SOLAR 6 S.R.L.</b>	03177320599	Itálie	Latina (LT), Via Pontinia 50, IV Piano, Interno 13, PSC 04100
100 %	<b>UNISOLAR S.R.L.</b>	03153720598	Itálie	Latina (LT), Via Pontinia 50, IV Piano, Interno 13, PSC 04100
100 %	<b>BAINSIZZA SOLARE 1 S.R.L.</b> zánik majetkové účasti v důsledku prodeje celého podílu 30. 12. 2025	03240560593	Itálie	Latina (LT), Via Pontinia 50, PSC 04100
100 %	<b>BAINSIZZA SOLARE 2 S.R.L.</b>	03240600597	Itálie	Latina (LT), Via Pontinia 50, PSC 04100
70 %	<b>Project X S.r.l.</b>	01376070321	Itálie	Trieste (TS), Via San Lazzaro 4/1, PSC 34122
99,99 %	<b>High-Tech Clima S.A.</b>	16645925	Rumunsko	Popești-Leordeni, 11 Șos. Berceni, Jud. Ilfov, PSC 077160
100 %	<b>Elevation Österreich Holding GmbH</b>	FN 529923 z	Rakousko	Absam, Salzbergstraße 13a, PSC 6067
100 %	<b>Moser &amp; Partner Ingenieurbüro GmbH</b>	FN 252904 v	Rakousko	Absam, Salzbergstraße 13, PSC 6067
100 %	<b>Syneco tec GmbH</b>	FN 199510 y	Rakousko	Absam, Salzbergstraße 13a, PSC 6067
100 %	<b>M&amp;P Real GmbH</b>	FN 377866 k	Rakousko	Absam, Salzbergstraße 13, PSC 6067
100 %	<b>Wagner Consult GmbH</b>	FN 348462 w	Rakousko	Absam, Salzbergstraße 13a, PSC 6067
100 %	<b>ZOHD Groep B.V.</b> zvýšení podílu o 34 % 19. 11. 2025 (původně 66 %)	82236690	Nizozemsko	Barneveld, Zwolleweg 9, PSC 3771NR
100 %	<b>Energy Shift B.V.</b>	54074851	Nizozemsko	Barneveld, Zwolleweg 9, PSC 3771NR
100 %	<b>Energy Shift Installaties B.V.</b>	58668217	Nizozemsko	Barneveld, Zwolleweg 9, PSC 3771NR
100 %	<b>Belectric Israel Ltd.</b>	514481241	izrael	Omer, 15 Omarim St., PSC 8500778
100 %	<b>Belectric France S.A.R.L.</b>	514456078	Francie	Vendres, ZAE Via Europe Est Rue de Stockholm, PSC 34350
100 %	<b>Belectric Solar Ltd.</b>	07462075	Velká Británie	Chippenham, 11/12 Callow Hill, Callow Park, Brinkworth, PSC SN16 5FD

0,01 %

100 %	CEZ RES International B.V.	77019717	Nizozemsko	Amsterdam, Herikerbergweg 157, PSC 1101CN	
100 %	CEZ Erneuerbare Energien Verwaltungen GmbH	HRB 141626	Německo	Hamburg, Am Sandtorkai 74, PSC 20457	
100 %	CEZ Erneuerbare Energien Beteiligungs II GmbH	HRB 157136	Německo	Hamburg, Am Sandtorkai 74, PSC 20457	
100 %	CEZ France SAS	830572699	Francie	Toulouse 8 Esplanade Compans Caffarelli, Immeuble Astria, PSC 31000	
100 %	Ferme Eolienne de la Piballe SAS	813057817	Francie	Toulouse, 1 Rue de la Soufflerie, PSC 31500	
100 %	Ferme Eolienne de Neuville-aux-Bois SAS	797909546	Francie	Toulouse, 1 Rue de la Soufflerie, PSC 31500	
99 %	Ferme Eolienne de Saint-Laurent-de-Céris SAS, société en liquidation	807395454	Francie	Toulouse, 1 Rue de la Soufflerie, PSC 31500	1 akcie
	převod 1 kusu akcie na společnost CEZ Erneuerbare Energien Beteiligungs II GmbH 31. 10. 2025, vstup do likvidace 1. 11. 2025, zánik společnosti likvidací 16. 12. 2025				
99 %	Ferme Eolienne de Thorigny SAS, société en liquidation	813057981	Francie	Toulouse, 1 Rue de la Soufflerie, PSC 31500	1 akcie
	převod 1 kusu akcie na společnost CEZ Erneuerbare Energien Beteiligungs II GmbH 1. 9. 2025, vstup do likvidace 2. 9. 2025, zánik společnosti likvidací 23. 10. 2025				
100 %	Ferme Eolienne des Breuils SAS	811797331	Francie	Toulouse, 1 Rue de la Soufflerie, PSC 31500	
100 %	Ferme Eolienne des Grands Clos SAS	807395512	Francie	Toulouse, 1 Rue de la Soufflerie, PSC 31500	
99 %	Ferme Eolienne de Seigny SAS, société en liquidation	819459017	Francie	Toulouse, 1 Rue de la Soufflerie, PSC 31500	1 akcie
	převod 1 kusu akcie na společnost CEZ Erneuerbare Energien Beteiligungs II GmbH 1. 6. 2025, vstup do likvidace 2. 6. 2025, zánik společnosti likvidací 30. 6. 2025				
100 %	Ferme Eolienne d'Andelaroches SAS	820979540	Francie	Toulouse, 1 Rue de la Soufflerie, PSC 31500	
100 %	Ferme éolienne de Feuillade et Souffrignac SAS	819576075	Francie	Toulouse, 1 Rue de la Soufflerie, PSC 31500	
100 %	Ferme éolienne du Blessonnier SAS	813057445	Francie	Toulouse, 1 Rue de la Soufflerie, PSC 31500	
100 %	Ferme éolienne de Genouillé SAS	814322012	Francie	Toulouse, 1 Rue de la Soufflerie, PSC 31500	
99 %	Ferme éolienne de la Petite Valade SAS, société en liquidation	805011715	Francie	Toulouse, 1 Rue de la Soufflerie, PSC 31500	1 akcie
	převod 1 kusu akcie na společnost CEZ Erneuerbare Energien Beteiligungs II GmbH 1. 9. 2025, vstup do likvidace 2. 9. 2025, zánik společnosti likvidací 23. 10. 2025				
100 %	Ferme éolienne des Besses SAS	538265000	Francie	Toulouse, 1 Rue de la Soufflerie, PSC 31500	
100 %	Ferme éolienne de Nueil-sous-Faye SAS	797909637	Francie	Toulouse, 1 Rue de la Soufflerie, PSC 31500	
100 %	CEZ Erneuerbare Energien Projektentwicklung Verwaltungs GmbH	HRB 183059	Německo	Hamburg, Am Sandtorkai 74, PSC 20457	
100 %	Windpark Nortorf GmbH & Co. KG	HRA 10139 FL	Německo	Reußenköge, Cecilienkoog 16, PSC 25821	
100 %	CEZ Erneuerbare Energien Beteiligungs GmbH	HRB 141607	Německo	Hamburg, Am Sandtorkai 74, PSC 20457	
100 %	Windpark FOHREN-LINDEN GmbH & Co. KG	HRA 28356 HB	Německo	Bremen, Stephanitorsbollwerk 3, PSC 28217	
100 %	CEZ Windparks Lee GmbH	HRB 30409 HB	Německo	Bremen, Stephanitorsbollwerk 3, PSC 28217	
100 %	Windpark Frauenmark III GmbH & Co. KG	HRA 26112 HB	Německo	Bremen, Stephanitorsbollwerk 3, PSC 28217	
100 %	Windpark Cheinitz-Zethlingen GmbH & Co. KG	HRA 26116 HB	Německo	Bremen, Stephanitorsbollwerk 3, PSC 28217	
100 %	Windpark Zagelsdorf GmbH & Co. KG	HRA 26699 HB	Německo	Bremen, Stephanitorsbollwerk 3, PSC 28217	
100 %	CEZ Windparks Luv GmbH	HRB 30201 HB	Německo	Bremen, Stephanitorsbollwerk 3, PSC 28217	
100 %	Windpark Gremersdorf GmbH & Co. KG	HRA 27087 HB	Německo	Bremen, Stephanitorsbollwerk 3, PSC 28217	
100 %	Windpark Mengerlinghausen GmbH & Co. KG	HRA 24214 HB	Německo	Bremen, Stephanitorsbollwerk 3, PSC 28217	
100 %	Windpark Baben Erweiterung GmbH & Co. KG	HRA 25725 HB	Německo	Bremen, Stephanitorsbollwerk 3, PSC 28217	
100 %	Windpark Naundorf GmbH & Co. KG	HRA 25228 HB	Německo	Bremen, Stephanitorsbollwerk 3, PSC 28217	
100 %	CEZ Windparks Nordwind GmbH	HRB 28044 HB	Německo	Bremen, Stephanitorsbollwerk 3, PSC 28217	
100 %	Windpark Badow GmbH & Co. KG	HRA 24600 HB	Německo	Bremen, Stephanitorsbollwerk 3, PSC 28217	
100 %	CASANO Mobilien-gesellschaft mbH & Co. KG	HRA 28452 HB	Německo	Bremen, Stephanitorsbollwerk 3, PSC 28217	
25,50 %	juwi Wind Germany 100 GmbH & Co. KG	HRA 29626 HB	Německo	Bremen, Stephanitorsbollwerk 3, PSC 28217	25,50 %
100 %	BANDRA Mobilien-gesellschaft mbH & Co. KG	HRA 28344 HB	Německo	Bremen, Stephanitorsbollwerk 3, PSC 28217	
100 %	Windpark Datteln GmbH & Co. KG	HRA 10376 FL	Německo	Reußenköge, Cecilienkoog 16, PSC 25821	
100 %	CEZ Deutschland GmbH	HRB 140377	Německo	Hamburg, Am Sandtorkai 74, PSC 20457	
100 %	CE Insurance Limited	C 99826	Malta	Qormi, The Landmark, Level 1, Suite 2, Triq L- Iliun, PSC GRM 3800	
55,21 %	Czech Gas Networks S.à r.l.	B231766	Lucembursko	Luxembourg, 15 Boulevard F.W. Raiffeisen, PSC 2411	
100 %	Czech Gas Networks Investments S.à r.l.	B233444	Lucembursko	Luxembourg, 15 Boulevard F.W. Raiffeisen, PSC 2411	
100 %	Czech Grid Holding, a.s.	24310573	Česká republika	Praha 9, Prosecká 855/68, Prosek, PSC 190 00	
100 %	GasNet, s.r.o.	27295567	Česká republika	Ústí nad Labem, Klíšská 940/96, Klíše, PSC 400 01	
100 %	GasNet Služby, s.r.o.	27935311	Česká republika	Brno, Plynárenská 499/1, Zábřovice, PSC 602 00	

- Česká republika – Ministerstvo financí ČR
- dceřiné společnosti Ministerstva financí ČR (ČEZ, a. s.)
- dceřiné společnosti ČEZ, a. s.
- vnučky ČEZ, a. s.
- pravnučky ČEZ, a. s.
- praprapravnučky ČEZ, a. s.
- prapraprapravnučky ČEZ, a. s.
- praprapraprapravnučky ČEZ, a. s.
  
- člen Koncernu ČEZ
- zaniklá/prodaná společnost

## Příloha B – Přehled vzájemných smluv

ČEZ, a. s.	20210210-101	Smlouva o dílo (výměna usměrňovačů a střídačů)
ČEZ, a. s.	20211220-102/1	Smlouva o dílo (zajištění dlouhodobé provozuschopnosti transformátorů rezervního napájení)
ČEZ, a. s.	20220421-101	Smlouva o spolupráci pro hodnocení a kvalifikaci dodavatelů
ČEZ, a. s.	20230327-101	Smlouva o dílo na výměnu ohříváku topné vody
ČEZ, a. s.	20231127-101	Smlouva o dílo – náhrada klapek
ČEZ, a. s.	20240130-101	Výstavba fotovoltaické elektrárny Dolní Litvínov
ČEZ, a. s.	20180509-101	Smlouva o poskytování služeb – inženýrsko-poradenské služby v oblasti energetiky
ČEZ, a. s.	20210630-101/4	Technická podpora pro operátory bloku
ČEZ, a. s.	20240625-101/1	Smlouva o dílo – výměna armatur
ČEZ, a. s.	20250401-102	Smlouva o dílo (technická pomoc)
ČEZ, a. s.	20250404-101	Smlouva o dílo (technická pomoc)
ČEZ, a. s.	108187/38	Smlouva o poskytování služeb
ČEZ, a. s.	4100889351	Nájemní smlouva
ČEZ, a. s.	20240116-101	Smlouva o podnájmu prostor sloužících podnikání a podnikatelském nájmu věcí movitých
ČEZ, a. s.	ELENZ_4823900_020	Nájemní smlouva
ČEZ, a. s.	EPRKO/3811002/178	Nájemní smlouva
ČEZ, a. s.	4100287954/13	Nájemní smlouva
ČEZ, a. s.	20190215-102/1	Smlouva o dodávce tepelné energie
ČEZ, a. s.	20190205-102/3	Smlouva o dodávce tepelné energie
ČEZ, a. s.	20240423-101	Smlouva o dodávce tepelné energie
ČEZ, a. s.	20240529-104/1	Podnájemní smlouva a smlouva o podnikatelském nájmu věcí movitých
ČEZ, a. s.	20240809-101	Podnájemní smlouva
ČEZ, a. s.	GDPR_SO_2023_478	Smlouva o zpracování osobních údajů
ÚJV Řež, a. s.	20160218-102	Dohoda o mlčenlivosti
ÚJV Řež, a. s.	20200610-101	Dohoda o zachování důvěrnosti informací
ÚJV Řež, a. s.	20200323-101	Nájemní smlouva nebytových prostor vč. dodatků (Plzeň, ulice Tylova)
ÚJV Řež, a. s.	20201208-102	Smlouva o zpracování osobních údajů
ÚJV Řež, a. s.	20200127-101	Smlouva o poskytování služeb včetně dodatků
ÚJV Řež, a. s.	20211222-102	Dohoda o zachování důvěrnosti informací – Unipetrol
ÚJV Řež, a. s.	20210106-101	Smlouva o poskytování služeb

ÚJV Řež, a. s.	20220425-105	Nájemní smlouva na halu vodárny 431/1
ÚJV Řež, a. s.	20220401-102	Rekonstrukce objektu 250
ÚJV Řež, a. s.	20220401-103	Opravy objektu 250 KS oprava infrastruktury
ÚJV Řež, a. s.	20220912-101/1	Vodíkové hospodářství - dílčí smlouva Mníšek
ÚJV Řež, a. s.	20230118-101	Smlouva o dodávkách energií, SO-250
ÚJV Řež, a. s.	20230119-101	Smlouva o dodávkách energií pro, SO-431
ÚJV Řež, a. s.	20210219-101/2	Nájemní smlouva "NOVÁ" - ŠP, SO250
ÚJV Řež, a. s.	20220425-105	Nájemní smlouva "NOVÁ" - ŠP, SO431/1
ÚJV Řež, a. s.	20230725-102	Smlouva o poskytnutí úvěrového rámce
ÚJV Řež, a. s.	20240911-103	Dohoda o vystavení finanční záruky
ÚJV Řež, a. s.	20241121-102	Dohoda o zachování důvěrnosti (Nový jaderný zdroj) EDU Jaderná elektrárna Dukovany)
ÚJV Řež, a. s.	25SML080	Smlouva o službách finančního řízení ŠP
ÚJV Řež, a. s.	25SML151	Smlouva o převodu části činností Inženýringu zaměstnavatele - ŠP - ÚJV
ÚJV Řež, a. s.	25SML339	Dohoda o převzetí a vystavování bankovních záruk
ÚJV Řež, a. s.	25SML340	Smlouva o příplatku
ÚJV Řež, a. s.	25SMP248	Controllingové služby
ÚJV Řež, a. s.	20250718-101	SLA - Poskytování nákupních služeb
ÚJV Řež, a. s.	25SMP404	Zajištění přímého dohledu nad RO (OPDRO)
ÚJV Řež, a. s.	25SMP479	Smlouva o poskytování služeb v oblasti řízení a rozvoje IKB (Informační a kybernetická bezpečnosti)
ÚJV Řež, a. s.	25NO00475	Objednávka přijatá 25NO00475 - požárně bezpečnostní řešení pro stavební záměr
ČEZ ICT Services, a. s.	20170411-103	Rámcová smlouva o poskytování služeb
ČEZ ICT Services, a. s.	20170808-101	Dílčí smlouva o poskytování služeb (2016)
ČEZ ICT Services, a. s.	20171002-105	Dílčí smlouva o poskytování služeb (2017)
ČEZ ICT Services, a. s.	20171002-105/1	Dodatek č. 1 k Dílčí smlouvě o poskytování služeb
ČEZ ICT Services, a. s.	20170411-103/1	Rámcová smlouva o poskytování služeb
ČEZ ICT Services, a. s.	20170411-103/DS01	Dílčí smlouva k rámcové sml. na období 01-07/2020
ČEZ ICT Services, a. s.	20170411-103/DS02	Dílčí smlouva k rámcové sml. na období 08-12/2020
ČEZ ICT Services, a. s.	20210331-101	Rámcová smlouva o poskytování služeb
ČEZ ICT Services, a. s.	20210331-102	Dílčí smlouva o poskytování služeb k Rámcové smlouvě
ČEZ ICT Services, a. s.	20210331-101/1	Dodatek č. 1 - Rámcová smlouva o poskytování služeb
ČEZ ICT Services, a. s.	20210331-102/1	Dodatek č. 1 - Dílčí smlouva o poskytování služeb k Rámcové smlouvě
ČEZ ICT Services, a. s.	20210331-102/2	Dodatek č. 2 - Dílčí smlouva o poskytování služeb k Rámcové smlouvě
ČEZ ICT Services, a. s.	20231121-101	Rámcová smlouva o poskytování služeb
ČEZ ICT Services, a. s.	20231121-102	Dílčí smlouva o poskytování služeb
ČEZ ICT Services, a. s.	20231121-102/1	Dodatek 1 - Dílčí smlouva o poskytování služeb
ČEZ ICT Services, a. s.	20231121-101	Smlouva o zpracování osobních údajů
ČEZ ESCO, a. s.	20170426-108	Rámcová smlouva o poskytování odborných inž. Techn., realizačních a souvis. služeb
ČEZ ESCO, a. s.	20200122-101	Smlouva o poskytování odborných finančních služeb
ČEZ Obnovitelné zdroje s.r.o.	20240227-102	Smlouva o dílo - Křížení VN se železnicí – vyvedení výkonu FVE Vajmanka
Elektrárna Dukovany II, a. s.	4101774368	Smlouva o poskytování služeb

Elektrárna Dukovany II, a. s.	4570027962	Smlouva o dílo – koncepce POV ve variantě dvou bloků: Zpracování generelu výstavbových ploch a zařízení staveniště pro dva bloky NJZ EDU
Elektrárna Dukovany II, a. s.	20180301-103/DP012024	Dílčí požadavek č. 01/2024
ČEZ Recyklace, s.r.o.	20230222-102	Smlouva o zajištění plnění povinností výrobce elektrozařízení
MARTIA a.s.	20240223-101	Smlouva o dílo 8761 - Náhrada klapek TOPAS L32.1 115 610
MARTIA a.s.	20240909-101/OP	Smlouva o dílo Montážní dokumentace pro kabelovou lávku
ČEZ Distribuce, a. s.	20210107-102	Smlouva o zpracování osobních údajů
ENESA a.s.	20240811-101	Smlouva o podnájmu movitých věcí
ENESA a.s.	20240811-102	Smlouva o úhradě nákladů
ENESA a.s.	20230528-104/2	Modernizace zdroje "Brno-sever" pro soustavu zásobování tepelnou energií města Brna
ENESA a.s.	20230528-104	kompletní demontáže nadzemní části potrubních tras páry a horkovodu